

KORG

MAN0010028

PA8000

professional
arranger

İşletim
Sistemi 2.0



KORG Pa800 – İşletim Sistemi 2.0

Pa800 Versiyon 2.0'daki Yeni Fonksiyonlar

Aşağıdaki fonksiyonlar işletim sistemi 2.0'e yükseltiğinde Pa800'e eklenecektir.

Çeşitli Modlar	Bkz. sayfa
Quarter Tone SubScale (SC) presetleri	2
Quarter Tone SubScale tahsis edilebilir fonksiyonlar	2
Search (Arama)	3
On-the-fly TXT yükleme	4
"Lyrics & Markers" "Lyrics/Score" olarak değişti	4
Yeni polifoni algoritması	4
İçerik hassasiyetli Write Global	4
Style Play Modu	
Lyrics sayfası	4
Style Record Modu	
Channel After Touch kaydı	5
Yeni Cue (kuyruk) modları	5
Expression seviyelendirme	5
Marker ile ayrılmış Import/Export SMF	5
Song Play Modu	
Score View sayfaları	6
SongBook Modu	
Score View sayfaları	7
Sequencer Modu	
Key Signature	7
Sound Modu	
Dokuzuncu sürgü	8
Tanımlanabilir nüans kontrol parametreleri (DNC)	8
DNC tahsis edilebilir fonksiyonlar	11
Global Modu	
Scale sayfası değiştirildi	12

Yeni kilitler eklendi	12
Acc/Seq RT Volume olarak balans sürgüsü	12
Pedal/Ayak svici kalibrasyonu	12
Mp3 çıkış	13
Write Quarter Tone SC Preset komutu eklendi	13
Akor Tanımlama	
Akor sembolleri değiştirildi	14
Değiştirilmiş Text	
Voice Processor Out	15
Müzikal Kaynaklar	
Yeni ritimler	15
Yeni performanslar	15
Yeni sesler	16

Yeniye Pa800'ünüz içinde versiyon 2.0 ile gelmiş olabilir. Kontrol etmek için Media > Utility sayfasına gidin ve ekranın alt bölümündeki versiyon numarasına bakın.

Yeni işletim sistemi yüklemek için web sayfamızda kurulum dosyası ile birlikte verilen talimatları okuyun. (www.korgpa.com)

2.0'den önceki herhangi bir versiyondan işletim sistemi 2.0'ye yükseltirken ayrıca aynı web sitesinden indirilebilecek Musical Resources (müzikal kaynaklar, 2.0 yada daha yüksek) dosyasını da yüklemeniz zorunludur.

Uyarı: Yeni müzikal kaynakları yüklemeyen önce lütfen tüm eski datanızı bir depolama aygıtına kaydedin, aksi takdirde kaybolabilirler.

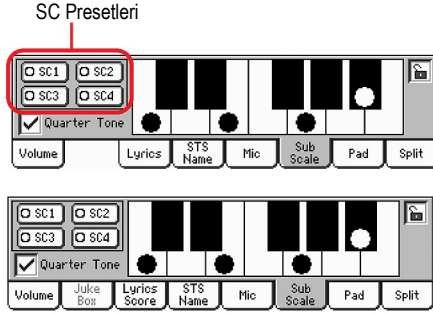
Uyarı: Müzikal kaynaklar 2.0 dosyasını önceki versiyonlardaki işletim sistemlerine yüklemeniz mümkün olmayacaktır. Ancak, daha eski müzikal kaynakları işletim sistemi versiyon 2.0 yüklü bir Pa800'e yükleyebilirsiniz.

İpucu: Yeni işletim sistemini yükledikten sonra dokunmatik ekranı (Global > Touch Panel Calibration) ve pedal/footswitch'i (Global > Controllers > Pedal/Switch) tekrar kalibre etmeniz gerekebilir.

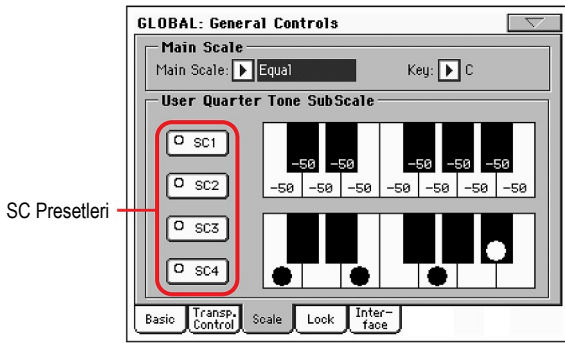
Çeşitli Modlar

Quarter Tone SubScale (SC) Presetleri

Dört SubScale (SC) Preset düğmesi çeşitli modların SubScale yada Scale sayfalarına eklenmiştir.



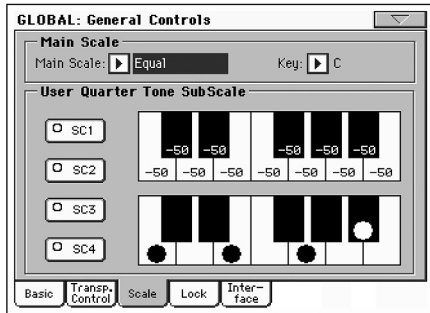
Style Play ve Song Play modunda



Global modunda

Dört Quarter Tone SubScale (SC) Preseti daimi hafızanın Global bölümünde saklanır. Ekrandaki SC düğmeleriyle bunları seçebilirsiniz. Enstrüman açıldığında SC presetleri kapatılır.

SC Presetleri değiştirilip hafızaya kaydedilebilir. Global > General Controls > Scale sayfasından bunları değiştirebilirsiniz. Bu sayfa yeni özellikler koyulmak suretiyle değiştirilmiştir.



SC Preset düğmeleri

Karşılığındaki preseti çağırmak için bu düğmelere dokunun. Her preset, gamın her notası için özel akort içerir. (upper scale diyagramında gösterilmiştir.) Ayrıca gamın seçili derecelerini hafızaya alır. (lower scale diyagramında gösterilmiştir.)

Preset seçilmediğinde varsayılan skeyl otomatik olarak çağrılır. Bu skeyl tüm notaları -50'lik bir değere tahsis eder ve tüm skeyl derecelerini kapatır.

Tahsis edilebilir svicce yada ayak svicine uygun fonksiyonu tahsis ederekte bir SC preset seçebilirsiniz.

Mevcut skeyl programlamasını bir preseteye kaydetmek için Global > General Controls > Scale sayfasındayken sayfa menüsünden "Write SC Preset"i seçin ve mevcut ayarları kaydetmek için preset bölümlerinden birini seçin. (Bkz. "Write Quarter Tone SC Preset komutu eklendi." sayfa 13)

Upper scale diyagramı

Gamdaki her notanın akordunu ayarlamak için bu diyagramı kullanın.

-99...0...+99 Centler halinde nota akordu. Sıfırda akortlama yoktur. ± 50 tam çeyrek ton aşağı ve yukarı, ± 99 tam yarım ton aşağı yukarıdır.

Lower scale diyagramı

Akortlamayı açıp kapatmak için bu skeyli kullanın. Uygulanan akortlama Upper skeyl diyagramında ayarlanan programlanmış sete göre olacaktır yada SC presetlerinden biri seçildiğinde çağrılacaktır.


Bir nota akortlandıysa diyagramda o notanın üzerinde bir siyah nokta belirecektir.

Quarter Tone SubScale tahsis edilebilir fonksiyonlar

Tahsis edilebilir svicce (Style Play > Pad/Switch > Assignable Switch sayfası) ve tahsis edilebilir ayak svicine (Global > Controllers > Pedal/Switch/Slider sayfası) beş yeni fonksiyon tahsis edilebilir.

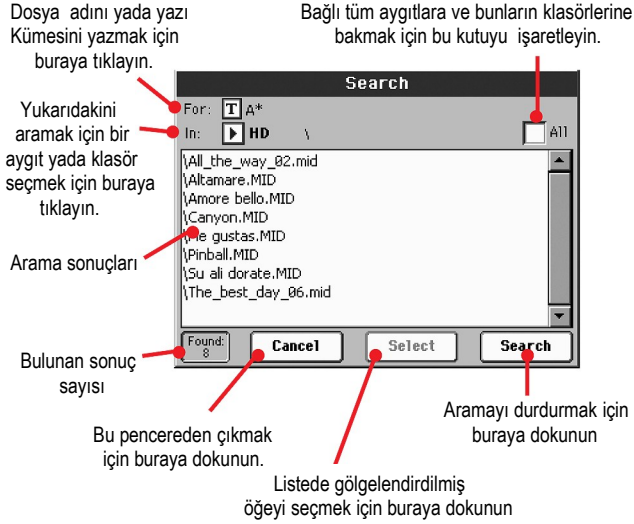
Fonksiyon	Anlamı
Global-Scale	Bir sviç yada ayak svicine basıldığında ekrana Global > General Controls > Scale çağrılır.
SubScale Preset 1 (SC1)...4 (SC4)	Ekrandaki SC Preset düğmelerinin aynı fonksiyonları.

Search (Arama)


Search (Arama) fonksiyonu çeşitli medyalar içinde bir dosyayı aramanızı sağlar. Aşağıdaki sayfalardan Search ikonuna () basarak Search penceresini açabilirsiniz:

- Şarkı seçimi (Song Selection)
- On-the-fly TXT yükleme
- Jukebox Editor > Add
- SongBook > Edit2 > Browse
- Sampling > Load Sample
- Sampling > Import
- Media sayfaları

Tipik bir Search penceresi:



For

Aradığınız öğe yada öğelerin ismini yada isminin bir kısmını yazmak için  (Text Edit) düğmesine dokunun. Arama sırasında "?" (her hangi tek bir karakter) ve "*" (herhangi bir karakter dizisi) jokerlerini kullanabilirsiniz.



Mesela "love" sözcüğünü içeren şarkılar arıyorsanız "*"love*" gibi bir şey yazmak için "*" jokerini kullanabilirsiniz. Bu "My love", "Love is a wonderful thing" ve "War and love" sonuçlarını bulacaktır.

Ayrıca, çok az farklı hecelenen sözcükler arıyorsanız "gr?y" jokerini kullanarak hem "grey" hem de "gray" sonuçlarını bulabilirsiniz.

Bulduğunuz sayfaya bağlı olarak dosya türleri mevcut işletim moduna bağlı olarak otomatik olarak filtrelenecektir. Mesela, Song Selection penceresinde sadece ".MID", ".KAR" ve ".MP3" (MP3 dosyaları sadece EXBP-Dual MP3 board kurulduğunda aranabilir) uzantılarına sahip dosyaları arayabilirsiniz.

Dosyalara ek olarak klasörler de aranır. Bir klasörü açarsanız dosya seçicisi içeriğini gösterir ve içerdiği dosyalardan birini seçebilirsiniz.

In

İçine bakılacak aygıtı seçmek için bu popup menüsünü kullanın.

All

Mevcut tüm aygıtları aramak için bu kutuyu işaretleyin: USB sürücüsü, dahili SSD hafızası, dahili hard disk (kuruluysa)...

List

Arama sonuçları burada gösterilir. Tam dosya yolu uyan dosya adları ile birlikte gösterilir.

Search

Aranacak kümeyi yazdıktan sonra aramayı başlatmak için bu düğmeye basın. Bu düğmenin ismi "Stop" olarak değişir. (Bkz. aşağısı)

Not: Sadece tek bir arama aynı anda yapılabilir. Lütfen mevcut aramanın bitmesini bekleyin yada mevcut aramayı sonlandırmak ve yeni bir arama başlatmak için ekrandaki Stop yada Select düğmelerine dokununuz.

İpucu: Bu pencereden çıkıp başka işlemler yapmak için ekrandaki Cancel düğmesine dokunabilir yada kontrol panelindeki EXIT düğmesine basabilirsiniz. Arama arka planda devam edecektir.

Stop

Ekrandaki Search düğmesine dokunduktan sonra bu düğme belirir. Arama devam ederken bu düğme üzerinde bir noktalar serisi belirir. Bu aramanın devam ettiği ve henüz tamamlanmadığını gösterir.



Mevcut aramayı sonlandırmak için bu düğmeye dokununuz. Düğmenin adı "Start"a dönüşecektir. (Bkz. yukarısı) Bulunan dosyalar bir sonraki aramaya kadar ekranda gösterilmeye devam edecektir.

Select

Aramaya uyan gölgelendirilmiş öğeyi seçmek için bu düğmeye dokununuz. Gösterilen öğeyi arama devam etse bile seçebilirsiniz.

Cancel

Search penceresini kapatmak için bu düğmeye dokununuz. Bu pencereden çıkıp başka işlem yaparsanız bile mevcut arama arka planda devam edecektir.

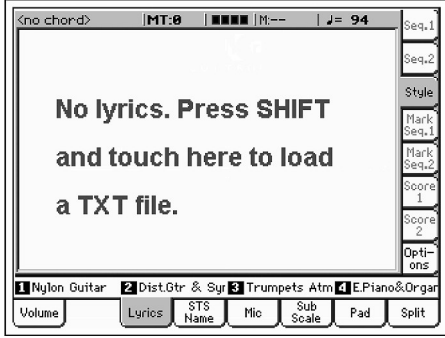
İpucu: Bu kontrol panelden EXIT düğmesine basılmasına eşdeğerdir.

Found

Bu kutu bulunan ve listede gösterilen öğelerin toplam sayısı gösterir.

On-the-fly TXT yükleme

Bir ritm yada şarkı herhangi bir şarkı sözü metası içermiyorsa yada bir TXT dosyasına bağlantısı yoksa "No lyrics. Press SHIFT and touch here to load a TXT file" mesajı ekranda belirir. (Style Play, Song Play ve Song Book modlarında)



Bu mesaj çıktığında bir TXT dosyası yüklemek istiyorsanız SHIFT düğmesini basılı tutun ve ekranın ortasına dokunun. Standart dosya seçicisi belirecek ve ritm yada şarkı çalarken yüklenecek TXT dosyasını aramak mümkün olacaktır.

Yazı, normal şarkı sözlerindeki gibi ritm veya şarkı çalarken otomatik olarak değişmeyecektir. DIAL yada dikey kaydırma çubuğu ile sizin değiştirmeniz gerekir. Alternatif olarak Text Page Up ve Text Page Down fonksiyonlarını tahsis ederek tahsis edilebilir sviç yada ayak sviçiyile önceki yada sonraki sayfaya gidebilirsiniz.

"Lyrics & Markers" "Lyrics/Score" olarak değişti

"Lyrics & Markers" sayfalarının ismi Style Play modunda "Lyrics" yada Song Play modunda "Lyrics/Score" olarak değiştirildi. Markerlara halen bu sayfalardan ulaşılabilir.

Yeni polifoni algoritması

Yeni polifoni algoritması, daha gelişmiş gerçek zamanlı kontrol ile genel performansı iyileştirmiştir. Artık kesik notalar duymanız çok daha zor olacak.

İçerik hassasiyetli Write Global

Bundan sonra sayfa menüsündeki mevcut Write Global seçenekleri mevcut sayfanın içeriğine göre belirlenecektir. Tüm diğer Write Global seçenekleri gri olarak görülür. Böylece Write seçenekleri daha kolay anlaşılabilir.

Style Play Modu

Lyrics sayfası

Style Play modunun ana sayfasına Lyrics tabı eklenmiştir. Buna dokunarak Song Play ve SongBook modunda olduğu gibi Lyrics sayfasına girilir.



Bu sayfa, manuel olarak yüklenen yada bir SongBook girişine bağlanmış TXT dosyasındaki sözleri görmenizi sağlar. (Bkz. yukarı "On-the-fly TXT yükleme")

Yazı, normal şarkı sözlerindeki gibi ritm veya şarkı çalarken otomatik olarak değişmeyecektir. DIAL yada dikey kaydırma çubuğu ile sizin değiştirmeniz gerekir. Alternatif olarak Text Page Up ve Text Page Down fonksiyonlarını tahsis ederek tahsis edilebilir sviç yada ayak sviçiyile önceki yada sonraki sayfaya gidebilirsiniz.

Not: Style Play modundayken Markers yada Score'a giremezsiniz.

Not: Lyrics sayfası için seçenekler Song Play moduyla aynıdır. Panel tercihi seçenekleri Style Setup'a değil, Song Play Setup'a kaydedilir. Bkz. kullanıcı kılavuzunun "Write Song Play Setup" bölümü.

Style Record Modu

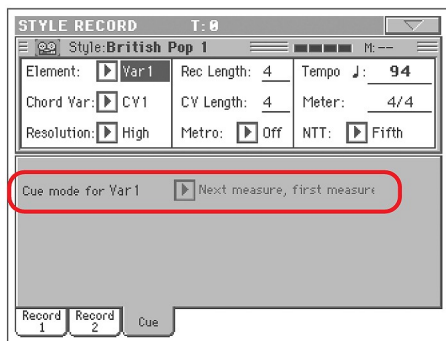
Channel After Touch kaydı

Bir ritim kaydederken artık Channel After Touch olayları kaydedilecektir. Aşağıda kayıt edilen olayları görebilirsiniz:

Kontrol fonksiyonu	CC#
İzin verilen	
Note On	
RX Noise On	
Pitch Bend	
Channel Touch After Touch	
Modulation	1
Breath	2
Pan	10
Expression	11
CC#12	12
CC#13	13
Damper (Hold 1)	64
Filter Resonance (Armonik içerik)	71
Low Pass Filter Cutoff (Parlaklık)	74
CC#80 (Genel amaç #5)	80
CC#81 (Genel amaç #6)	81
CC#82 (Genel amaç #7)	82

Yeni Cue (kuyruk) modları

Style Record > Cue sayfasındaki "Cue mode for [Style Element]" parametresi değiştirildi. Artık Fill Style elementlerinin yanında bir Variation Style element seçildiğinde de bir Cue modu seçilebilir.



Mevcut seçenekler:

Immediate, first measure

Ritm elementi aynı anda girer ve ilk ölçüden başlar. Sadece Fill'lerde mevcuttur.

Immediate, current measure

Ritm elementi aynı anda girer ve mevcut ölçüden başlar. Sadece Fill'lerde mevcuttur.

Next measure, first measure

Ritm elementi bir sonraki ölçünün başında girer ve yenei örneğin ilk ölçüsünde başlar. Fill ve Variation'larda mevcuttur.

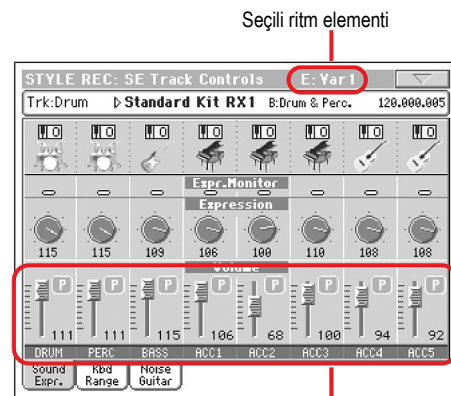
Next measure, current measure

Ritm elementi bir sonraki ölçünün başında girer ve mevcut ölçüden başlar. Sadece Variation'larda mevcuttur.

Expression seviyelendirme

Bir ritim elementindeki (Variation, Intro...) trackların Expression seviyesini kolay ve çabuk olarak ayarlayabilirsiniz. Bu, tüm ritim elementinin ses seviyesi üzerinde daha fazla kontrol sağlar.

1. Style Record modundayken Style Element Control > Sound/Expression sayfasına gidin.



Seçili ritim elementi

Expression seviyesi

2. Ritm elementlerinden birini kontrol panelindeki düğmelerine basarak seçin.
3. SHIFT düğmesini basılı tutun ve tüm ritm elementi tracklarının ses düzeyini değiştirmek için herhangi bir tahsis edilebilir sürgüyü hareket ettirin.
4. SHIFT düğmesini bırakın.
5. Yukarıdaki işlemi tüm istenen ritm elementleriyle tekrarlayın.

Not: Bir trackın ses düzeyi bir track içinde Expression olayı tarafından değiştirilebilir. Bu olaylardan birinin bir track içinde bulunup bulunmadığını kontrol etmek için ritm elementi çalınıp aynı sayfadaki Expression monitörüne bakılır. Bir veya birden fazla Expression olayı bulunursa Event Edit sayfasına giderek bunları silebilirsiniz.

Marker ile ayrılmış Import/Export

Style Record > Import > SMF sayfasındayken Markerlar ile ayrılmış bir standart MIDI dosyası içindeki tüm akor varyasyonlarını dışarı gönderebilirsiniz.

Aynı zamanda Style Record > Export SMF sayfasındayken bir ritmin tüm akor varyasyonlarını Markerlar ile ayrılmış bir standart MIDI dosyası olarak editleyebilirsiniz.

Bir Pa ritmine yada bir Pa ritminden çevrilmiş bir Markerlarla ayrılmış standart MIDI dosyasının nasıl oluşturacağını konusunda detaylı bilgi için lütfen web sitemizden ilgili kılavuzu indirin. (www.korgpa.com)

Markerlar ile ayrılmış bir Standart Midi dosyasını içeri aktarmak:

1. Style Record > Import > SMF sayfası içindeyken Select düğmesine basın ve içeri aktarılacak Standart Midi dosyasını seçin.
2. SHIFT düğmesini basılı tutun.
3. SHIFT düğmesini bırakmadan ekrandaki Execute düğmesine basın.
4. SHIFT düğmesini bırakın.

Markerlar ile ayrılmış bir Standart Midi dosyasını dışarı aktarmak:

1. Style Record > Export SMF sayfası içindeyken Select düğmesini basılı tutun.
2. SHIFT düğmesini bırakmadan ekrandaki Execute düğmesine basın.
3. SHIFT düğmesini bırakın.
4. Editlenen ritmi kaydetmek için Standart Midi dosyasına bir isim verin.

Song Play Modu

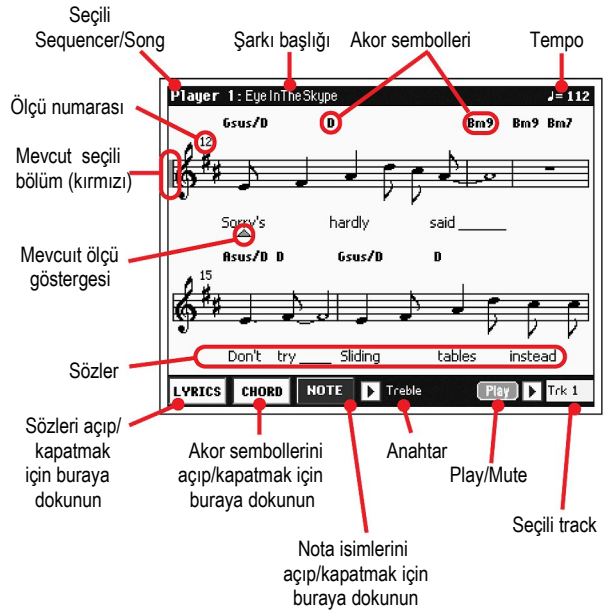
Score View sayfaları

Song Play modunun Lyrics/Score panelinden Score View'e girebilirsiniz



Mevcut şarkının notalarını görmek için buraya dokununuz

Song1 veya Song2'yi seçtikten sonra Score View sayfası belirir.



Bu sayfadan çıkmak için EXIT düğmesine basın.

Not: Master yada Track transpoze nota gösterimini etkilemez.

Seçili Sequencer/Song

Bu, mevcut seçili sequencerın (yada şarkının) ismidir. Farklı bir sequencer seçmek için Score görüntüsünden çıkmak üzere EXIT düğmesine basın ve diğer sequencera ait taba basın.

SEQ-BALANCE 'ı hareket ettirirken gösterilen notalar değişebilir. SEQ-BALANCE tamamen sola çekildiğinde Sequencer 1 için olan notalar gösterilir. SEQ-BALANCE tamamen sağa çekildiğinde Sequencer 2 için olan notalar gösterilir. (Bunun olması için Song Play > Preferences > General Control sayfasındaki "Lyrics/Score Balance Link" parametresi seçili olmalıdır.)

Şarkı başlığı

Şarkının ismi

Tempo

Şarkının mevcut temposu (BPM olarak, dakikada vuruş sayısı)

Staff

Seçili track gelenekler müzik notaları olarak gösterilir. Track içeriğine göre notalar yada akorlar gösterilir. Pa800 sizin için notaları temizler, böylece notaların okunmasını kolaylaştırır.

Notasyonu temizlemek için bir kısım otomatik işlemler yapılır: Pa800 otomatik olarak 1/16 notaları quantize eder, üçlemeleri algılar, notaların üst üste binmesini engeller, senkopları tanımlar ve ritmi zaman imzasına göre çizer. Ek olarak, boşluklar ve ölçü uzunluğu dinamikdir ve tekli, çiftli ve birleşik ölçü çizgisi otomatik olarak eklenir.

Bir KeySign (anahtar imzası) olayı şarkının master trackında "001.01.000" pozisyonunda bulunur. Doğru anahtar işareti de gösterilir.

Mevcut seçili bölüm markeri

Bu kırmızı dikey çizgi parçanın yaklaşık pozisyonunu gösterir.

Mevcut ölçü göstergesi

Bu kırmızı üçgen çalan ölçüyü gösterir.

Lyrics düğmesi

Sözleri (mevcutsa) erkanda göstermek için bu düğmeye basın.

Chord düğmesi

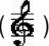
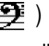
Akor sembollerini (mevcutsa) açıp kapatmak için bu düğmeye dokununuz. Akorlar seçili yardım diline göre (Global > Basic > Interface) İngiliz yada İtalyan sistemiyle gösterilir.

Note düğmesi

Her notanın yanında nota isminin yazılması yada yazılmaması için bu düğmeye dokununuz. Nota isimleri seçili yardım diline göre (Global > Basic > Interface) İngiliz yada İtalyan sistemiyle gösterilir.

Anahtar

Anahtar seçebileceğiniz popup menüsünü açmak için buraya dokununuz. Mevcut anahtarlar:

Treble	Standart Treble anahtarı ()
Treble+8	Bir oktav yukarı transpozisyon ile treble anahtarı
Treble-8	Bir oktav aşağı transpozisyon ile treble anahtarı
Bass	Standart Bass anahtarı ()
Bass-8	Bir oktav aşağı transpozisyon ile bass anahtarı

Play/Mute

Bu düğmeyi bir trackın çalmasını yada sessiz hale getirilmesini sağlamak için kullanınız. Track sessiz (mute) konuma getirilse bile notaları gösterilir, böylece bunu çalabilir yada söyleyebilirsiniz.

Not: "Melody Mute" fonksiyonu tahsis edilebilir sviç, ayak svicine yada EC5 pedalına verilerek bir şarkının melodi trackının sessiz duruma getirilmesine olanak verir. (varsayılan: Track 4, bkzç Song Play > Preferences > Track Setting > Melody) Şarkınızda aynı tracka verilmiş bir melodi partisi varsa bu düğmesi kullanarak bunu sesli/sessiz konuma getirebilir yada bir sviç/pedala tahsis edebilirsiniz.

Seçili track

Gösterilecek trackı seçebileceğiniz popup penceresini açmak için buraya dokununuz.

İpucu: Vokal partisi genelde Track4 'e tahsis edilir.

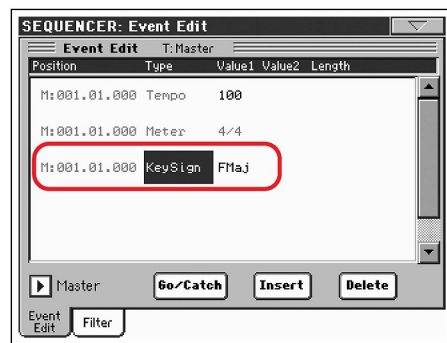
SongBook Modu**Score View sayfaları**

Lyrics/STS sayfasına iki score tabı eklendi. Score View sayfası konusunda detaylar için sayfa 6'daki "Score View sayfaları" bölümünü bakınız.

Sequencer Modu**Key Signature**

KeySign (anahtar imzası) olayı master trackın "001.01.000" pozisyonunda bulunur. Bu gösterilen notasyonun zaman imzası olacaktır. Bu bilgi yoksa notasyon Do Majör tonundaymış gibi gösterilecektir.

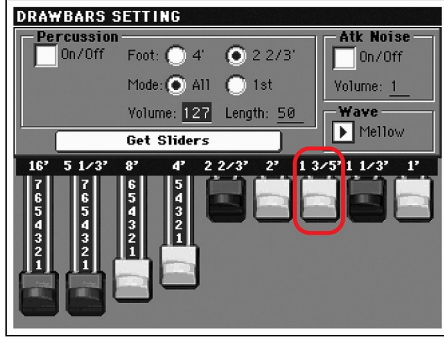
Zaman imzasını değiştirmek için Event Edit'e gidiniz ve master trackı seçiniz. "001.01.000" pozisyonunda KeySign olayını bulacaksınız.



Sound Modu

Dokuzuncu sürgü

Drawbar sayfasına, elektromekanik orgları daha iyi yansıtabilecek dokuzuncu bir sürgü (1 3/5 uzunluğunda) eklendi.

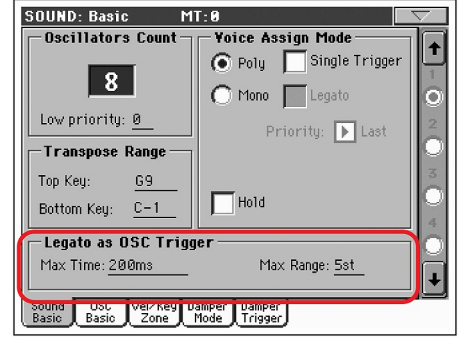


Tanımlanabilir Nüans Kotrol parametreleri (DNC)

Sound moduna, yeni DNC sistemi için editing imkanı vermek üzere büyük bir set olarak yeni parametreler eklendi. Lütfen yanda "Sound > Basic: Sound Basic"ten başlayan talimatlara bakın.

Sound > Basic: Sound Basic

Sound > Basic > Sound Basic sayfasına "Legato as OSC Trigger" bölümü eklendi:



Transpoze aralığı

Not: Herhangi bir osilatöre tahsis edilen tüm RX gürültülerinin transpoze aralığı dışına düşmesi için bu ayarları kullanın. Mesela, OSC1'de G7'ye ve OSC2'de A7'ye bir RX gürültüsü verdiyseniz, "Top Key" değerini F#7'den yüksek bir değere ayarlamayın. (En düşük RX gürültüsünün bir altı)

Transpoze aralığı

Bu bölümde gösterilen parametreler, bir nota legato çalındığında (yani bir sonraki nota ile arasında boşluk olmadığında) gözönüne alınır. Bu parametreler tüm ses için geçerlidir. (tüm osilatörler)

Max Time

Bu delay, aralarında ufak bir boşlukta olsa notaların legato olarak düşünülmesini sağlar. Bu, bir akorda bazı notaların legato bazılarının staccato çalınmasını önler.

1...999 ms Küçük bir boşlukla çalınan notalar legato olarak düşünülür. Akorları çalarken genelde 15 ms'lik değer verilir.

Max Range

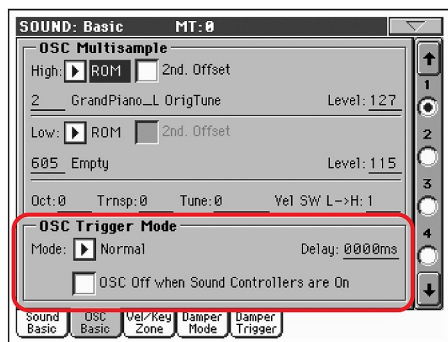
Legato bu aralıklar içerisinde (yarım tonlar halinde) gözönüne alınır. Daha geniş bir aralıkta çalarsanız nota staccato olarak düşünülür. Legatonun sadece çünkü aralıklarda mümkün olması bazı akustik enstrümanların tipik özelliğidir.

Mesela, maksimum değer 5 yarım ton olduğu "Nylon Guitar DNC" sesini deneyin. 5 yarım tondan daha küçük aralıklarda legato çalın ve legatonun nasıl pürüzsüz olduğuna dikkat edin. Daha geniş aralıklarla legato çalarsanız legatonun pürüzsüzlüğü kaybolacaktır.

1...127 st Yarım tonlar halinde maksimum değer.

Sound > Basic: OSC Basic

Sound > Basic > OSC Basic sayfasına "OSC Trigger Mode" bölümü eklendi:



OSC Trigger Mode

OSC Trigger parametreleri, seçili osilatörü tetiklemek için gerekli ortamı ayarlamak içindir. Örnek olarak, legato osilatörü sadece nota legato çalındığında çalarken, normal osilatör her zaman çalacaktır.

Mode

Seçili osilatörün çalınmasını sağlayan tetik budur.

- Normal** Bir tuşa basıldığında osilatör her zaman çalar. ("OSC Off when Sound Controllers are On" parametresi seçili olmadığı zaman)
- Legato** Osilatör sadece nota legato çalındığında çalar. Bir önceki notanın delay ve pitch aralığı da Sound > Basic sayfasında ayarlandığı üzere göz önüne alınır.
- Staccato** Osilatör sadece nota legato çalınmadığında çalar. (Yukarıdaki seçeneğin tam tersidir.)

Sound Controller 1

Osilatör sadece sviç, ayak svici yada EC5 pedalı Sound Controller 1 olarak ayarlanır basıldığında çalar. Basıp bıraktığınızda, bir sonraki nota seçili osilatörü tetikleyecektir. Basılı tutarsanız, osilatör kontrolü bırakana kadar tetiklenmeye devam eder.

Not: Sequencer ve Sound modlarında Assignable Switch 1 otomatik olarak Sound Controller 1'e ayarlıdır.

İpucu: Bu (ses kontrolleri gibi), bir sonraki notalara farklı nüanslar vermek açısından kullanışlıdır.

Sound Controller 2

Yukarıdaki gibidir ancak sviç, ayak svici yada EC5 pedalı Sound Controller 2 olarak ayarlanmıştır.

Not: Sequencer ve Sound modlarında Assignable Switch 2 otomatik olarak Sound Controller 2'ye ayarlıdır.

Sound Controller Y+

Yukarıdaki gibidir ancak Sound Controller olarak joystick ayarlanmış ve en az yarım yol geri çekilmiştir. (Değer 64) Joystick bırakıldığında kontrol kapanır. Bu kontrol CC#01 Control Change (Modülasyon) mesajına eş değerdedir.

Sound Controller Y-

Yukarıdaki gibidir ancak Sound Controller olarak joystick ayarlanmış ve en az yarım yol ileri itilmiştir. (Değer 64) Joystick bırakıldığında kontrol kapanır. Bu kontrol CC#02 Control Change (Breath Controller) mesajına eş değerdedir.

Cycle 1

Bu aynı trigger modu verilen tüm osilatörler sürekli çalacaklardır. Mesela, osilatörler 1,2 ve 4 Cycle 1 triggerına tahsis edildiğinde bir sonraki nota osilatör 1, sonra 2, sonra 4, sonra tekrar 1'i tetikleyecektir.

İpucu: Bu, özellikle farklı ses nüanslarını tetiklemek ve vektör türü ses dizileri oluşturmak için kullanışlıdır.

Cycle 2

Yukarıdaki gibidir, farklı (ve paralel) gruptaki osilatörlerin kullanımı içindir. İki Cycle trigger modu olması stereo multisamplerları tetiklemek içindir.

Random

Yukarıda gibidir ama tahsis edilmiş grup içinde rastgele osilatör seçimi içindir.

After Touch Trigger On

Osilatör, en az 90 değerinde değere sahip bir After Touch mesajı alındığında çalmaya başlar. Velocity değeri son Note On mesajı ile aynıdır. Osilatör, After Touch değeri 0'a geri düşerse çalmayı durdurur.

İpucu: Bu özellikle bir nota çalarken armonikleri yada hırıltıdamayı tetiklemek için kullanışlıdır.

Y+ Trigger On

Yukarıdaki gibidir ancak Sound Controller olarak joystick ayarlanmış ve en az yarım yol geri çekilmiştir. (Değer 64) Joystick bırakıldığında kontrol kapanır. Bu kontrol CC#01 Control Change (Modülasyon) mesajına eş değerdedir.

Y- Trigger On

Yukarıdaki gibidir ancak Sound Controller olarak joystick ayarlanmış ve en az yarım yol ileri itilmiştir. (Değer 64) Joystick bırakıldığında kontrol kapanır. Bu kontrol CC#02 Control Change (Breath Controller) mesajına eş değerdedir.

Delay

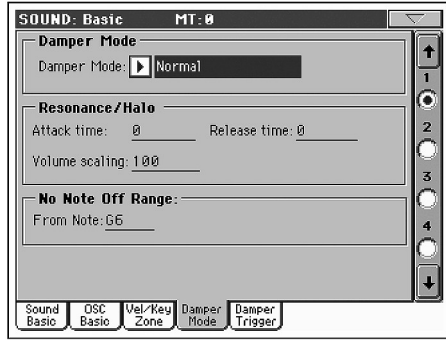
(Bu parametre bir önceki işletim sistemi versiyonundan farklı değildir.)

Sound Controller On konumunda olduğunda OSC Off

Bu aynalar ses kontrollerinin çalışma şeklidir. Bu parametre seçildiğinde ses kontrollerinden biri (Sound Controller 1, Sound Controller 2, Sound Controller Y+, Sound Controller Y-) aktive edildiğinde osilatör çalışmaz. Sound Controller olarak programlanan sviç, ayak sviçi yada EC5 pedalı tarafından kapatılabilen normal, legato yada staccato uygulanmış osilatörlere uygulanmalıdır.

Sound > Basic: Damper Modu

Sound > Basic > Damper Mode sayfası eklendi:

**Damper Mode**

Burada her osilatör için damper modunu ayarlayabilirsiniz.

Damper Mode

Bu parametre damper pedalının nasıl çalışacağını belirler.

Normal Damper pedalı her zamanki gibi çalışır: Basılı tutulur, nota uzar ve akustik piyanonun nota uzamasını taklit eder.

Damper Off Damper pedalı seçili osilatör için deaktive olur.
İpucu: Damper Trigger sayfasındaki seçili osilatörü sesleri tetiklemek için kullanmak istiyorsanız Damper'i Damper Off'a ayarlayın. "Harmonica DNC" sesini kontrol edin ve Damper Trigger'in nasıl kullanıldığına dikkat edin.

Resonance/Halo

Damper pedalı, normalde piyano rezonans/halo efekti için kullanılan bir multisample'ı aktive eder. Nota çalarken pedala basılırsa multisample'ın çıkma ve kaybolma hızı ve erişeceği ses düzeyi aşağıda programlanan "Resonance/Halo" parametresine bağlıdır.

İpucu: Bu damper modu normal moddan çok daha gerçekçidir ancak genel polifoniden daha fazla ses çalar ve genelde solo piyano çalmak için önerilir.

Not: Yarı pedallama ve MIDI tarafından alınan Damper mesajları (Control Change #64 olarak) Resonance/Halo efektinin seviyesini kontrol eder.

Repedaling

Bu mod Normal mod olarak davranır ancak ayrıca nota bırakıldıktan sonra pedala basıldığında Damper pedal efektini etkin hale getirir. (Note Off) Bu durumda Damper efekti mevcut Release seviyesinden başlar ve yavaş yavaş erir.

Uyarı: Herhangi bir osilatöre tahsis edilmiş "Repedaling" içeren sesleri bir ritimde kullanmayın yoksa sustainli ses uyumsuzluk gösterebilir.

Resonance/Halo

Burada "Resonance/Halo" Damper modu ile aktive edilmiş Resonance/Halo efektini programlayabilirsiniz. (Bkz. yukarı) Bu parametreler sadece, bir nota çalarken Damper pedalına basıldığında aktif hala gelen Resonance/Halo efekti içindir.

Attack Time

Damper pedal bırakıldıktan sonra Resonance/Halo efektinin maksimum seviyeye ulaşması için gereken zaman.

0...99 Mevcut Amp Env Attack değerine bağlı olan Attack zamanı.

Release Time

Damper pedal bırakıldıktan sonra Resonance/Halo'nun sönmesi için gereken zaman.

0...99 Mevcut Amp Env Release değerine bağlı olan Release zamanı.

Volume Scaling

Sesin mevcut seviyesine bağlı olarak Resonance/Halo efektinin ses seviyesi. (Multisample ses düzeyi, Velocity değeri ve mevcut Amp Env değerinin toplamı tarafından belirlenir.)

0% Sessiz
1...100% Mevcut ses seviyesinin yüzde olarak ayarı.

No Note Off Range**From Note**

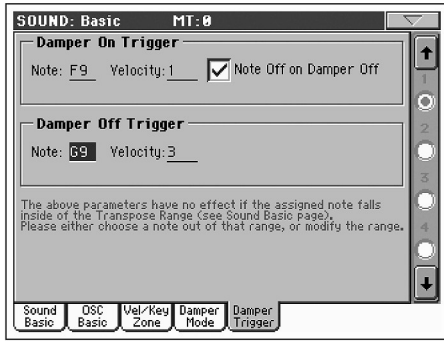
Bir akustik piyanodaki gibi, damperler telleri belli bir noktaya kadar çekebilir. Bu noktadan sonra Damper sürekli basılıyormuş gibi olur.

Not: Bu parametre sadece Normal Damper modunu etkiler. Resonance/Halo modunda hiç etkisi olmaz.

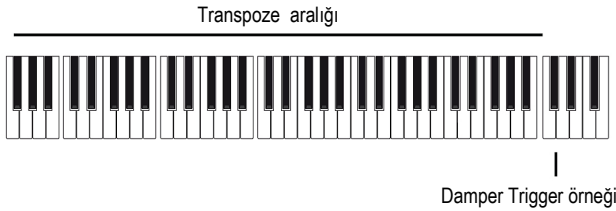
C#-1...G9 Damperin her zaman basılı olacağı noktanın başladığı nota. Akustik piyanoda bu genelde G6 olarak ayarlıdır.

Sound > Basic: Damper Trigger

Sound > Basic > Damper Trigger sayfası eklenmiştir. Bu parametreler tek bir osilatöre değil sesin bütününe etki ederler.



Ekranın alt kısmında yazdığı gibi tahsis edilen nota Transpose aralığı içindeyse (Bkz. Sounds > Basic sayfası) bu parametreler etki etmez. Notanın bu aralıktan aşağıda yada yukarıda olması için lütfen bu aralığın dışında bir ses bulun yada Transpose aralığını değiştirin.



Damper On Trigger

Damper pedalına basmakla (Damper On) belli bir notaya özel bir sample çalınabilir.

Note

Özel Damper On sample'ının bulunduğu nota.

Velocity

Özel Damper On sample'ının sabit velocity'si.

Note Off on Damper Off

İşaretlendiğinde özel Damper On sample'ı Damper pedal bırakıldığında çalmayı durdurur.

Damper Off Trigger

Damper pedalını bırakmakla (Damper Off) belli bir notaya özel bir sample çalınabilir. (Mesela, "Grand Piano RX sesinde damper pedal bırakma sesi gibi)

Note

Özel Damper Off sample'ının bulunduğu nota.

Velocity

Özel Damper Off sample'ının sabit velocity'si.

DNC tahsis edilebilir fonksiyonlar

Yeni DNC özelliklerini kullanmak için aşağıdaki fiziksel kontrollara iki yeni fonksiyon verilebilir:

- Tahsis edilebilir sviç (Style Play > Pad/Switch > Assignable Switch sayfası)
- Tahsis edilebilir ayak svici (Global > Controllers > Pedal/Switch/Slider sayfası)
- EC5 pedalı (Global > Controllers > EC5 sayfası)

Bu fonksiyonlardan biri seçili fiziksel kontrole tahsis edildiğinde, sonraki mevcut ses kontrolü haline gelir. (Sound Controller 1 yada Sound Controller 2) Daha sonra bu ses kontrolünü DNC parametrelerini kontrol etmek için kullanabilirsiniz.

Fonksiyon

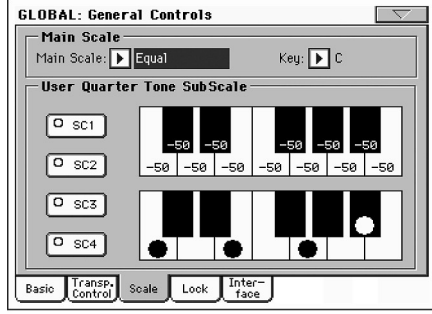
Sound Controller 1 (CC 80)

Sound Controller 2 (CC81)

Global Modu

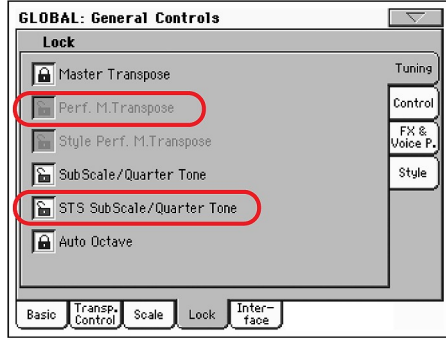
Scale sayfası değiştirildi

Global > General Controls > Scale sayfası kullanıcının SC presetlerinin seçilip editlenmesini sağlamak amacıyla değiştirilmiştir.



Yeni kilitler eklendi

Global > General Controls > Lock sayfasına iki yeni kilit eklendi.



Perf M.Transpose

Kapatıldığında bu kilit bir performans değişikliğinin master transpozeyi etkilemesini önler. Açıldığında bir performans değiştirmek aynı zamanda master transpozeyi değiştirir.

İpucu: Farklı bir ritim seçildiğinde master transpozeyi değiştirmesini engellemek için bu sayfadaki ilk parametre olan "Master Transpose" kilidini kullanın.

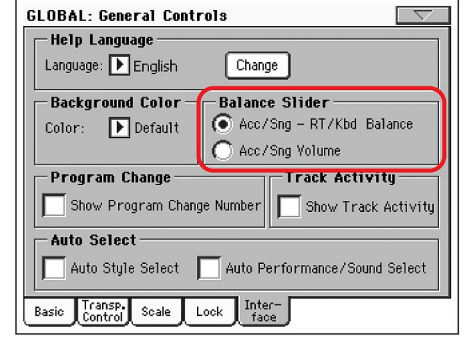
Not: Master Transpose kilidi kapatıldığında bu parametrenin etkisi kalmaz. Ancak, Master Transpose kilidi aynı zamanda Performance Transpose'yi de kilitleyebilir.

STS SubScale/Quarter Tone

Kapatıldığında bu kilit, ses ve efektlerin değişmesine izin verirken skaylin değişmesine izin vermeyerek bir STS değişikliğinin SubScale/Quarter Tone ayarlarını değiştirmesini engeller. Açıkken bir STS'nin değişmesi ayrıca bu ayarları da değiştirebilir.

Acc/Seq-RT Volume olarak balans sürgüsü

BALANCE sürgüsünün (MASTER VOLUME sürgüsünün yanında) nasıl kullanılacağını seçmek için yeni bir ayar eklendi.



Balance sürgüsü

►GBLGBI

BALANCE sürgüsü klavye ve akkompanya/şarkı tracklarını mikselemek için yada klavye tracklarını değiştirmeden akkompanya/şarkı tracklarını kontrol etmek için kullanılabilir. Bu bağlantılı bir ayardır, etkili maksimum değer MASTER VOLUME sürgü pozisyonu ile belirlenir.

Not: BALANCE sürgüsü sadece Style Play ve Song Play modlarında çalışır. Sequencer yada Sound modlarında çalışmaz.

Acc/Sng - RT/Kbd Balance

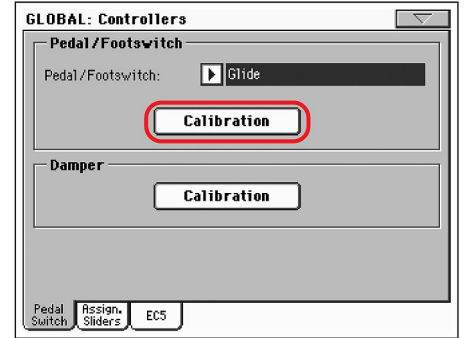
Style Play ve Song Play modlarındayken BALANCE sürgüsü klavye (RT/Kbd) tracklarının ses düzeyini ritim (akkompanya), pad ve şarkı tracklarına karşı kontrol eder.

Acc/Sng Volume

Style Play ve Song Play modlarındayken BALANCE sürgüsü ritim (akkompanya), pad ve şarkı tracklarının ses düzeyini kontrol eder.

Pedal/Ayak svici kalibrasyonu

Global > Controllers > Pedal/Switch sayfası pedal/ayak svici polaritesini seçmek için yeni bir yol olduğundan dolayı değiştirilmiş ve şimdi kalibrasyonu da içermektedir.

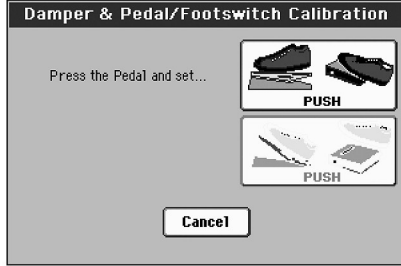


Calibration

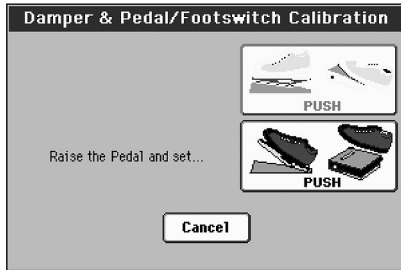
►GBLGl

Pedal/ayak svicinin polaritesini seçmek ve kalibrasyonunu yapmak için bu düğmeyi kullanın.

1. Pedalı yada ayak svicini enstrümanın arkasındaki ASSIGN PEDAL/SW bağlantısına bağlayın.
2. Bu sayfaya gidin ve ekrandaki "Calibration" düğmesine dokunun. Aşağıdaki diyalog kutusu belirir.



3. Pedalı maksimum değerine ayarlamamız istenir. Ayak svicine yada pedala maksimum pozisyonunda basın. (Genelde öne doğru basılır.)
4. Maksimum değeri onaylamak için ekrandaki "Push" düğmesine dokunun. Aşağıdaki diyalog kutusu belirir.



5. Şimdi de pedalı minimum değerine ayarlamamız istenir. Ayak svicine yada pedala minimum pozisyonunda basın. (Genelde arkaya doğru basılır.)
6. Minimum değeri onaylamak için ekrandaki "Push" düğmesine dokunun.
7. Pedalın yada ayak svicinin doğru çalıştığından emin olmak için bir fonksiyon verin ve sayfa menüsünden "Write Global-Global Setup" komutuyla kaydedin.

Not: Yeni işletim sistemini yükledikten sonra daha eski bir Global dosyasında, daha eski Global dosyası içeren "SET" klasöründe yada Backup dosyasında pedal/ayak svicini tekrar kalibre etmeniz gerekebilir.

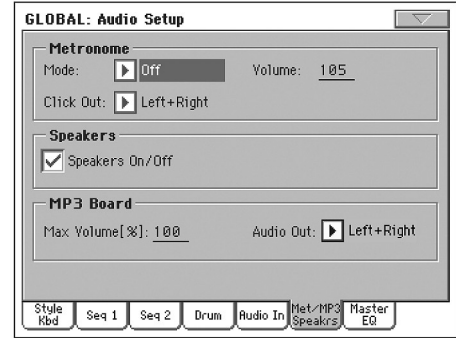
Damper**Calibration**

►GBLGl

Damper pedalın çalışmasını ayarlamak ve damper pedalın polaritesini mevcut ayardan farklı bir ayara çevirmek için bu düğmeyi kullanın. Bu prosedür konusunda detaylar için yukarıya bakın.

MP3 çıkış

Mp3 çaların çıkışı, artık ana çıkışlar yanında sub-çıkışlara da gönderilebilir. Bu gerektiğinde ayrıca mikslmeye imkan verir.



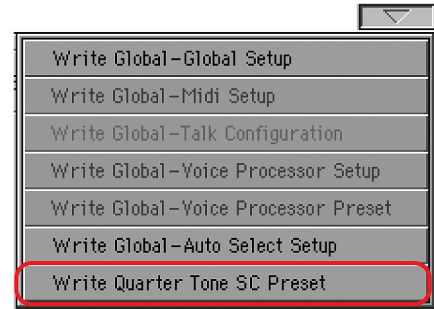
Not: MP3 dosyaları sadece EXB-Dual MP3 board takıldığında çalışabilir.

Audio Out

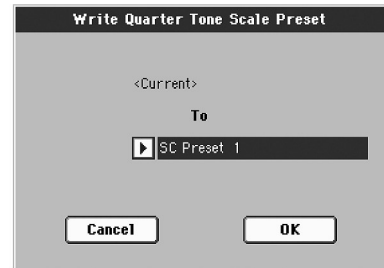
Mevcut audio çıkışlar konusunda bilgi için kullanım kılavuzundaki "Audio Setup: Style/Kbd" bölümüne bakın.

Write Quarter Tone SC Preset komutu eklendi

Global modunun sayfa menüsüne Write SC Preset komutu eklendi.



Write SC Preset diyalog kutusunu açmak ve mevcut scale ayarlarını dört SC presetlerinden birine kaydetmek için bu komutu seçin.



Akor Tanımlama

Akor sembolleri değiştirildi

C. Roemer ve C. Brandt tarafından yazılan standartlaştırılmış akor sembol notasyonu sayesinde akor tanımlamalarının okunması artık daha kolaylaşmıştır.

#	Eski Sembol	Yeni Sembol
1	Maj	(no symbol)
2	Maj9	(add9)
3	Maj#9	(add#9)
4	Majb9	(addb9)
5	Maj#9 11	(add#9/11)
6	Majb9#11	(addb9/#11)
7	Maj9#11	(add9/#11)
8	Maj#9#11	(add#9/#11)
9	Maj11	(add11)
10	Maj#11	(add#11)
11	Maj6	6
12	Maj6 9	06/09/08
13	Maj6 9 #11	6/9(#11)
14	Maj6 #11	6(#11)
15	Maj7	M7
16	Maj7 9	M9
17	Maj7 9 #11	M9(#11)
18	Maj7 #11	M7(#11)
19	Maj7 9 13	M13
20	Maj7 9 #11 13	M13(#11)
21	Maj7 b5	M7(b5)
22	Maj7 b5 9	M9(b5)
23	Maj7 b5 9 13	M13(b5)
24	sus4	sus
25	Sus4 9	sus(add9)
26	Sus4 b9	sus(addb9)
27	sus2	sus2
28	Maj7sus4	M7sus
29	Maj7 sus4 9	M9sus
30	Maj7 sus4 #9	M7sus(#9)
31	Maj7 sus4 b9	M7sus(b9)
32	Maj7 sus4 13	M7sus(add13)
33	Maj7 sus4 9 13	M13sus
34	Maj7 sus4 b9 13	M13sus(b9)
35	Minor	m
36	Min9	m(add9)

#	Eski Sembol	Yeni Sembol
37	Min9 11	m(add9/11)
38	Min11	m(add11)
39	Minor6	m6
40	Min6 9	m6/9
41	Min6 11	m6(add11)
42	Min6 9 11	m6/9(add11)
43	Min7	m7
44	Min7 9	m9
45	Min7 11	m7(add11)
46	Min7 9 11	m11
47	Min7 13	m7(add13)
48	Min7 9 13	m9(add13)
49	Min7 9 11 13	m13
50	Min7 11 13	m7(add11/13)
51	Min7b5	m7(b5)
52	Min7 b5 9	m9(b5)
53	Min7 b5 9 11	m11(b5)
54	Min7 b5 9 11 13	m13(b5)
55	Min7 b5 9 13	min9(b5/13)
56	Min7 b5 11 13	m7(b5/11/13)
57	Min7 b5 11	m7(b5/11)
58	Min7 b5 13	m7(b5/13)
59	MinMaj7	m(M7)
60	MinMaj7 9	m9(M7)
61	MinMaj7 13	mM7(add13)
62	MinMaj7 9 13	m6/9(M7)
63	7	7
64	7 9	9
65	7 9 #11	9(#11)
66	7 #9 #11	7(#9/#11)
67	7 #11	7(#11)
68	7 9 13	13
69	7 #9 13	13(#9)
70	7 b9	7(b9)
71	7 b9 #11	7(b9/#11)
72	7 #9	7(#9)
73	7 9 #11 13	13(#11)
74	7 #11 13	7(#11/13)
75	7 #9 #11 13	13(#9/#11)
76	7 b9 #11 13	13(b9/#11)
77	7 b9 13	13(b9)
78	7 13	7(add13)
79	7 b13	7(addb13)

#	Eski Sembol	Yeni Sembol
80	7 b5	7(b5)
81	7 b5 13	7(b5/13)
82	7 b5 9	9(b5)
83	7 b5 b9	7(b5/b9)
84	7 b5 #9	7(b5#9)
85	7 b5 9 13	13(b5)
86	7 b5 b9 13	13(b5/b9)
87	7 b5 #9 13	13(b5/#9)
88	7sus4	7sus
89	7 Sus4 9	9sus
90	7 Sus4 b9	7sus(b9)
91	Dim	dim
92	Dim 9	dim(add9)
93	Dim b9	dim(addb9)
94	Dim7	dim7
95	DimMaj7	dim(M7)
96	DimMaj7 9	dim(M7/9)
97	DimMaj7 9 11	dim(M7/9/11)
98	DimMaj7 11	dim(M7/11)
99	Aug	#5
100	Aug9	#5(add9)
101	Aug#9	#5(add#9)
102	Aug7	7(#5)
103	Aug7 #11	7(#5/#11)
104	Aug7 9	9(#5)
105	Aug7 #9	7(#5/#9)
106	Aug7 b9	7(#5/b9)
107	Aug7 b9 #11	7(alt b9)
108	Aug7 #9 #11	7(alt #9)
109	Aug7 9 #11	9(#5/#11)
110	AugMaj7	M7(#5)
111	AugMaj7 9	M9(#5)
112	AugMaj7 b9	M7(#5/b9)
113	AugMaj7 #9	M7(#5/#9)
114	AugMaj7 #11	M7(#5/#11)
115	AugMaj7 9 #11	M9(#11)
116	AugMaj7 #9 #11	M7alt(#9)
117	AugMaj7 b9 #11	M7alt(b9)
118	MajNo3	(1+5)
119	MajNo3No5	(1+8)
120	b5	b5

Değiştirilmiş Text

Voice Processor Out

Ses prosesörü diğer bir trackın sub çıkışlarına yönlendirilebileceğinden, lütfen Pa800 kullanım kılavuzunun 19'uncu sayfasında bulunan pasajları kaldırın:

Audio Output > Left, Right

Not: Ses prosesörü sadece bu bağlantılardan çıkabilir.

Audio Output > 1,2

Not: Ses prosesörü bu çıkışlardan çıkamaz.

Müzikal Kaynaklar

2.0'den önceki herhangi bir versiyondan işletim sistemi 2.0'ye yükseltirken ayrıca aynı web sitesinden indirilebilecek Musical Resources (müzikal kaynaklar, 2.0 yada daha yüksek) dosyasını da yüklemeniz zorunludur.

Uyarı: Yeni müzikal kaynakları yüklemeyen önce lütfen tüm eski datanızı bir depolama aygıtına kaydedin, aksi takdirde kaybolabilirler.

En son çıkan müzikal kaynakları web sitemiz www.korgpa.com adresinden yükleyebilirsiniz. Lütfen kurulum dosyasıyla gelen talimatları okuyun.

Uyarı: Müzikal kaynaklar 2.0 dosyasını önceki versiyonlardaki işletim sistemlerine yüklemeniz mümkün olmayacaktır. Ancak, daha eski müzikal kaynakları işletim sistemi versiyon 2.0 yüklü bir Pa800'e yükleyebilirsiniz.

İpucu: Yeni işletim sistemini yükledikten sonra dokunmatik ekranı (Global > Touch Panel Calibration) ve pedal/footswitch'i (Global > Controllers > Pedal/Switch) tekrar kalibre etmeniz gerekebilir.

Yeni ritimler

Yeni ritm setleri eklenmiştir. Tüm ritimler user banklarına yüklenmiştir.

User ritimleri		
8 Beat Standard	Paso Dance	Cool Vocal
16 Beat Standard	Slow Waltz	Vocal Jazz
Rock Cha Cha	Jive	Orchestral Movie
Cha Cha	Quick Step	Orchestral Ballad
Salsa	Slow Fox	Ballad 6/8
Bachata	Reggaeton	Modern Ballad
Rhumba	Pop Ska	Pop Rock Hit
Flamenco	Vocal Latin	Dance Hit
Modern Tango	Vocal Pop	

Yeni performanslar

Yeni DNC seslerinden tam anlamında yararlanmak amacıyla yeni performans setleri eklenmiştir. Yeni performanslar her bankın ilk sayfalarında bulunabilir. Daha eski performanslar SFX bankına taşınmıştır.

Bir performans ses kontrollerini kullanan sesler içeriyorsa aşağıdaki standart tahsis durumudur.

Ses kontrolü 1	Tahsis edilebilir sviç 1
Ses kontrolü 2	Tahsis edilebilir sviç 2

Not: Varsayılan olarak Assignable Switch kilidi (Global > General Controls > Lock > Controls panel) ses kontrollerinin dinamik tahsisini sağlamak amacıyla açıktır.

İpucu: EC5 ayak svici kontrolünüz varsa ses kontrollerini bunun iki ayak svicine tahsis edebilirsiniz. (Bkz. Global > Controllers > EC5)

Yeni sesler

Yeni DNC özelliğinden tam anlamında yararlanmak amacıyla yeni ses setleri eklenmiştir.

Ses adı	CC00	CC32	PC	Legato	SC1	SC2	SCY+	SCY-	Cycle 1	Cycle 2	Random	AT Trg	Y+ Trg	Y- Trg	Res/Halo		
EP+Damper1 DNC (Electric Piano – P6)	121	25	4													•	
Damper pedalına basmanın iki tane daha osilatör (OSC #4 ve #5) eklediği klasik Electric Piano ve SFX bankından tamamen farklı sesler. Klasik elektrikli piyanonun damper efekti de, damper rezonans simülasyonu aynı ilkeye sahip olduğundan ayrıca duyulur.																	
EP+Damper2 DNC (Electric Piano – P6)	121	26	4														•
Grand Piano RX sesinin damper rezonans simülasyonu ile aynı ilkeye dayanarak rezonans eklemek için damper pedalına basın.																	
Harmonica DNC (Accordion – P6)	121	5	22		•	•	•	•	•			•					
Timbre notadan notaya pürüzsüz şekilde değişir. Bir bend etkinleştirmek için Ses Kontrolleri 1'i kullanın. Legato çalındığında çok yararlı olan armoni sesini daha pürüzsüz bir atakla çalmak için Ses Kontrolleri 2'yi kullanın. Bir swell atağı oluşturmak için joystick'i ileri itin. Sesi hafifçe filtrelemek ve daha zengin bir ses duymak için joystick tamamen geriye çekilmelidir. Çeşitli RX gürültüleri içermektedir. Nefes sesini duymak için damper pedalına basın.																	
Jimmy Organ DNC (Organ – P10)	121	13	18	•													
Geçtiğimiz yıllarda staccato yada legato çalmak daha farklı bir ses üretmeye başladı. Perküsyon sadece staccato çalındığında duyulabilir. Mevcut Overdrive efektine daha modern bir dokunuş yazandırmıştır.																	
Nylon Guitar DNC (Guitar – P20)	121	18	24	•	•	•											•
Legato çalmak notalar arasında daha pürüzsüz geçiş sağlar. Ses Kontrolleri 1 ve 2 Slider Guitar yada Harmonic'leri aktif hale getirecektir. Joystick'i aşamalı olarak geriye çekin, böylece gövde rezonansını kontrol etmiş olacaksınız. Bir tuşu bırakırken bırakma sesini yada bazen guitar fret sesini net olarak duyabilirsiniz																	
Natural Nylon DNC (Guitar – P20)	121	19	24								•						
Oniki osilatör dönerek rastgele çalar. Her osilatör farklı bir multisample'a tahsis edildiğinden yada her multisample'ın farklı programlandığından (Filter, Attack ve ikinci başlangıç parametreleri), bu, gerçek bir gitarcinin çalıştırdığı nüanslarını yakalayabilen canlı bir gitar sesi ile sonuçlanacaktır																	
RealFolk Gtr DNC (Guitar – P20)	121	34	25	•	•	•											•
Legato çalmak notalar arasında daha pürüzsüz geçiş sağlar. Slide Guitar yada Harmonic'leri aktive etmek için Ses Kontrolleri 1 ve 2'yi kullanın. Vibratoyu aktive etmek için tuşlara basın. Gövde gürültüsü duymak için joystick'i geriye çekin. Tuş bırakıldığında tipik nota bırakma sesi duyulacaktır. Bazen gitar fret sesi duyulabilir.																	
Steel Gtr DNC (Guitar – P21)	121	35	25	•													
Bu ses, çeşitli velocity sviçleri ile oluşturulmuş çok karmaşık bir ses olan Steel Gtr RX1 sesine çok benzer. Bu çeşit ses, mevcut çeşitli nüanslar (Harmonics, Mute, Slide...) sayesinde akkompanya trackları için çok kullanışlıdır. Legato çalmak ve diğer kontroller daha iyi çalışır için enteresan timbral varyasyonlar oluşturur.																	
Jazz Guitar DNC (Guitar – P21)	121	7	26	•	•	•	•										
Legato çalmak notalar arasında daha pürüzsüz geçiş sağlar. Slide Gtr yada Guitar Harmonic seslerini aktive etmek için Ses Kontrolleri 1 ve 2'yi kullanın. Auto Bending'i tetiklemek için joystick'i ileri itin. Staccato çalarken tuş bırakıldığında nota bırakma sesi duyulur.																	
Crunch Gtr DNC (Guitar – P21)	121	3	29	•	•	•	•	•									
Legato çalmak notalar arasında daha pürüzsüz geçiş sağlar. Slide Guitar yada Mute Gtr seslerini aktive etmek için Ses Kontrolleri 1 ve 2'yi kullanın. Distorsion Gtr. Harmonics'i etkinleştirmek için joystick'i ileri itin. Feedback'i tetiklemek için joystick'i geriye çekin. Bazen gitar fret sesi duyulabilir.																	
Movie Str.1 DNC (Strings/Vocals – P13)	121	7	49		•	•	•	•									•
Bu orkestral yaylı sesi farklı performans durumları oluşturmak için DNC kontrollerini kullanın. Joystick'i ileri itin ve String Ensembles trmolo sesini duyacaksınız. Yada Viola yada Pizzicato sesini aktive etmek için Sound Controller 1 ve 2'ye basın. Orkestral ortamı yenilemek için After Touch'i etkinleştirip Timpani çalması için tuşlara basın. Bir önceki nota 70'den yüksek bir velocity değeri ile çalındysa orkestral crash Timpani ile birlikte çalar. Biraz geri çekilmek için joystick'i geriye çekip bir keman çalmasını sağlayabilirsiniz.																	
Movie Str.2 DNC (Strings/Vocals – P13)	121	8	49		•	•	•	•									•
Yukarıdaki gibidir ancak Ses Kontrolü 1 Smooth Strings Ensemble sesini aktive eder.																	
Scat Voices DNC (Strings/Vocals – P13)	121	20	52	•	•	•	•	•									
Legato çalmak notalar arasında daha pürüzsüz geçiş sağlar. Ses kontrolleri 1 ve 2 Bend Scat Voices yada Slow Attack Choir seslerini aktive eder. Farklı Scat sesleri çalmak için joystick'i ileri itin.Sesi az miktarda filtrelemek için joystick'i geriye çekin. Klavyenin alt kısmı Scat Bass sesi çalar.																	

Ses adı	CC00	CC32	PC	Legato	SC1	SC2	SCY+	SCY-	Cycle 1	Cycle 2	Random	AT Trg	Y+ Trg	Y- Trg	Res/Halo
Trumpet DNC (Trump/Trbn – P6)	121	24	56	•	•	•	•								Filter
Legato çalmak notalar arasında daha pürüzsüz geçiş sağlar. Ayrıca tipik tuşa basma ve tuşu bırakma seslerini de duyabilirsiniz. Trompetin DNC etkilerini duymak için Ses kontrolleri 1 ve 2'yi kullanın. Bir bending çalmak için joystick'i ileri itin. Damper pedala bastığınızda nefes DNC efekti duyulacaktır.															
Cornet DNC (Trump/Trbn – P6)	121	25	56	•	•	•	•								Filter
Burada programlama Trumpet DNC sesine çok yakındır.															
Trombone DNC (Trump/Trbn – P7)	121	13	57	•	•	•	•								Filter
Legato çalmak notalar arasında daha pürüzsüz geçiş sağlar. Tuş bırakıldığında bırakma sesi duyulur. Trombon etkileri aktive etmek için Ses Kontrolleri 1 ve 2'yi kullanın. Bir bending çalmak için joystick'i ileri itin. Damper pedala bastığınızda nefes sesi duyulur.															
Alto Sax DNC (Sax – P5)	121	12	65	•	•	•	•								Filter
Legato çalmak notalar arasında daha pürüzsüz geçiş sağlar. Tuşa basma ve bırakma sesleri de duyulabilir. Soft Sax ve Growl Sax seslerini aktive etmek için Ses Kontrolleri 1 ve 2'yi kullanın. Bir düşüş tetiklemek için joystick'i ileri itin. Damper pedala bastığınızda nefes sesi duyulur.															
Tenor Sax DNC (Sax – P5)	121	12	66	•	•	•	•								Filter
Legato çalmak notalar arasında daha pürüzsüz geçiş sağlar. Tuşa basma ve bırakma sesleri de duyulabilir. Soft Sax ve Straight Sax seslerini aktive etmek için Ses Kontrolleri 1 ve 2'yi kullanın. Bir düşüş tetiklemek için joystick'i ileri itin. Damper pedala bastığınızda nefes sesi duyulur.															
Clarinet DNC (Woodwinds – P7)	121	13	71	•	•	•	•	•							
Legato çalmak notalar arasında daha pürüzsüz geçiş sağlar. Ses Kontrolleri 1 ve 2 bendingi aktive eder. Crescendo atağı ile bir klarnet çalmak için joystick'i ileri itin. Sesi hafifçe filtrelemek için joystick'i geri çekin ve joystick tamamen geriye çekildiğinde sesin nasıl zenginleştiğine dikkat edin. Tuşa basılıp bırakıldığında bir RX gürültüsü duyulur. Damper pedala bastığınızda nefes sesi duyulur.															
Flute DNC (Woodwinds – P7)	121	11	73	•	•	•	•	•							
Legato çalmak notalar arasında daha pürüzsüz geçiş sağlar. Ses Kontrolleri 1 ve 2 Voice Flute yada Frullato Flute seslerini aktive eder. 5. flütü çalmak için joystick'i ileri itin. Octave Voice Flute çalmak için joystick'i ileri itin. Tuş basılıp bırakıldığında bir RX gürültüsü duyulur.															
Whistle DNC (Woodwinds – P8)	121	5	78		•	•	•								
Gliss Whistle ve Sforzando Whistle DNC etkilerini aktive etmek için Ses Kontrolleri 1 ve 2'yi kullanabilirsiniz. Nota çalarken joystick'i ileri iterek düşüş efektini duyabilirsiniz. Rastgele zamanlarda nefes sesi duyulacaktır. Ayrıca, damper pedala basarak nefes sesini aktive edebilirsiniz.															
Wave Cycle DNC (Synth 1 Pad – P8)	121	3	96							•					
Klasik modelimiz Wavestation'ın simülasyonu. Onaltı farklı synth sesi arasında dönüp duran onaltı osilatör.															
Finger Bass DNC (Bass – P13)	121	16	33	•	•	•	•	•							
Legato çalmak notalar arasında daha pürüzsüz geçiş sağlar. Slap Bass ve Harmonic seslerini aktive etmek için Ses Kontrolleri 1 ve 2'yi kullanın. Gliss Bass sesini tetiklemek için joystick'i ileri itin. Bass Stop notalarını tetiklemek için geriye çekin. Tuş bırakıldığında tipik nota bırakılma sesi duyulur.															
Synth Kit (Drum/Perc – P8)	120	0	58												
Sentetik seslere dayalı eğlenceli bir drum kit															

KORG

Adres:

KORG ITALY SpA
Via Cagiata, 85
I-60027 Osimo (An)
Italy

Web

www.korgpa.com
www.korg.co.jp
www.korg.com
www.korg.co.uk
www.korgtr.com