

KORG

PA8000

professional
arranger

*İşletim
Sistemi*
1.60



Pa800 Versiyon 1.60'daki Yeni Fonksiyonlar

Aşağıdaki fonksiyonlar işletim sistemi 1.60'a yükseltildiğinde eklenecektir.

Sound Modu	Bkz. Sayfa
RAM Drum samplelarında edit edilebilir Reverse seçeneği eklenmesi	10
Global Modu	
Arka plan isimleri değişikliği	11
Ses prosesörüne Low Cut kontrolü eklenmesi	12
Müzikal Kaynaklar	
Müzikal kaynaklar değişikliği	12

Cihazınız yeni ise, Pa800'ünüzde versiyon 1.80 hazır olarak yüklü olabilir. Kontrol etmek için lütfen Media > Utility sayfasına gidin ve ekranın alt kısmındaki versiyon numarasına bakın.

Yeni işletim sistemini yüklemek için lütfen web sitemizdeki (www.korgpa.com) kurulum dosyasının içinde bulunan talimatları okuyun.

İşletim sistemini 1.60'tan önceki herhangi bir versiyondan yükseltirken ayrıca yeni müzikal kaynakları da (Ver. 1.60 yada daha yüksek) yüklemeniz şarttır. Bu, dosya aynı web sitesinde bulunmaktadır.

Uyarı: Yeni müzikal kaynakları yüklemeyen önce lütfen tüm eski bilgilerinizi bir depolama aygıtına kaydedin, aksi takdirde bu bilgiler kaybolabilir.

İpucu: Yeni işletim sistemini yükledikten sonra dokunmatik ekrana tekrar kalibrasyon yapmak gerekebilir. (Global > Touch Panel Calibration)

Önceki işletim sistemi versiyonları tarafından eklenen fonksiyonlar

Pa800 Versiyon 1.51

(Sadece deneme versiyonu. Özellik eklenmemiştir.)

Pa800 Versiyon 1.50

İşletim sistemi versiyonunun 1.50'a yükseltilmesiyle aşağıdaki fonksiyonlar eklenecektir.

Çeşitli Modlar	Bkz. Sayfa
Sürgüler, düğmeler, drawbarlar ve nümerik bölümlerde dokunma kontrolü.	2
Trak ses düzeyi değiştirilirken otomatik olarak traki sesli duruma getirme.	2

Dry On/Off – Master FX ve Pan FX'e gönderme.	2
Mono Left Trak türü	2
Style Record Modu	
Record 1 sayfası değişikliği	2
Record 2 sayfası değişikliği	2
Guitar Mode sayfası eklenmesi	3
Yeni akor türleri eklenmesi	3
NTT Type	3
Expression (CC#11 mesajı) monitörü	4
Noise/Guitar sayfa eklenmesi	4
Guitar Track Type eklenmesi	4
Sayfa menüsü değişikliği	5
Kaydetmeden Step Record modundan çıkma	5
Guitar Modu	
Guitar Mode	5
Pad Record Modu	
Record 1 sayfası değişikliği	7
Guitar Mode sayfası eklenmesi	7
Guitar Track Type eklenmesi	7
Song Play Modu	
Track EQ'nun Song Play-Global Setup'ta hafızaya alınması	7
MP3 Modu	
MP3 dosyalarının çalınması	8
MP3 dosyalarının kaydedilmesi	8
Sequencer Modu	
RX Convert sayfası değişikliği	9
RX gürültülü gitar seslerinin otomatik olarak SMF'lerin gitar traklarına eklenmesi	9
Kaydetmeden Step Record modundan çıkma	10
Global Modu	
Arka plan özel renk seçimi	11
Nota MIDI filtresi	11
MP3 Board	11
Master EQ	11
Müzikal Kaynaklar	
Ritm değişikliği	12
Yeni gitar sesleri eklenmesi	13

Pa800 Versiyon 1.02

(Sadece deneme versiyonu. Özellik eklenmemiştir.)

Pa800 Versiyon 1.01

(Sadece deneme versiyonu. Özellik eklenmemiştir.)

Çeşitli Modlar

Sürgüler, düğmeler, kaydırma çubukları ve numara bölümleri dokunmatik kontrolleri

İşletim sisteminin yeni versiyonu ile sürgülere, düğmelere ve kaydırma çubuğuna dokunmatik ekranda dokunabilir ve sürükleyerek pozisyonlarını değiştirebilirsiniz. Numara bölümlerinin de değeri parmak aşağı/yukarı, sola/sağa götürülerek değiştirilebilir.

• **Sürgüler:** Parmaklarınızla bir sürgüye dokunun ve basılı tutun. Pozisyonunu değiştirmek için aşağı yukarı hareket ettirin.

• **Kaydırma çubukları:** Parmaklarınızla bir kaydırma çubuğuna dokunun ve basılı tutun. Pozisyonunu değiştirmek için aşağı yukarı hareket ettirin.

• **Düğmeler:** Parmağınızla bir düğmeye dokunun ve basılı tutun. Saat yönünde çevirmek için parmağınızı yukarı (yada sağa), saat yönü tersine döndürmek için aşağı (yada sola) hareket ettirin.

• **Numara bölümleri:** Parmağınızla bir numara bölümüne dokunun ve basılı tutun. Değeri arttırmak için parmağınızı yukarı (yada sağa), azaltmak için aşağı (yada sola) hareket ettirin.

• **Tempo:** Özel türde bir numara bölümü. Herhangi bir numara bölümünde yaptığınız gibi tempo değerini değiştirebilirsiniz. Bu, yumuşak şekilde tempoyu hızlandırma yada yavaşlatmaya olanak verir.

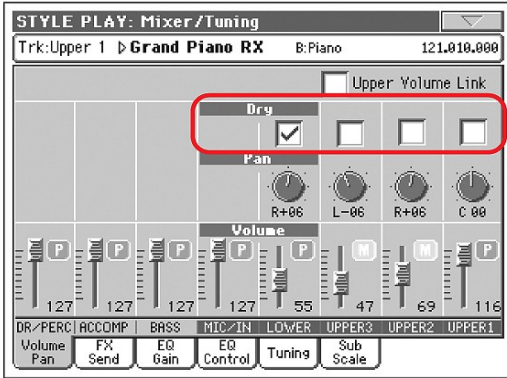
Trak ses düzeyini değiştirirken trakin otomatik olarak mute durumundan çıkması

Sessiz (mute) duruma getirilmiş bir trakin ses düzeyini değiştirdiğinizde trak otomatik olarak sesli duruma getirilecektir. Artık önce sesli duruma getirmek gerekecektir.

Dry On/Off - Master FX ve Pan FX'e gönderme

Style Play, Song Play ve Sequencer modlarının Mixer/Tuning > Volume/Pan sayfasına "Dry On/Off" işaretleme kutusu eklenmiştir.

Bu fonksiyonun eklenmesiyle, Pan = Off değeri kaldırılmıştır. Pan Off'takinin tersine, Dry Off'a ayarlandığında Pan, Pan düğmesi ile ayarlanır.



Dry

►PERF ►PERFSty ►STS

Dry (doğrudan) sinyali açıp kapamak için bu işaretleme kutusunu kullanın.

On İşaretlendiğinde, doğrudan, dry sinyal ses çıkışına gönderilerek FX'ler ile karıştırılır.

Off İşaret kaldırıldığında, doğrudan, dry sinyal ses çıkışından kaldırılır ve sadece FX'lere gönderilir. Efektli sinyal Pan değerine göre sadece stereo FX'lerde süzülür.

Mono Left trak türü

Style Play, Song Play ve Sequencer modlarında Track Controls > Mode > Type parametresine "Mono Left" seçeneği eklenmiştir.

Type

►PERF ►PERFSty ►STS

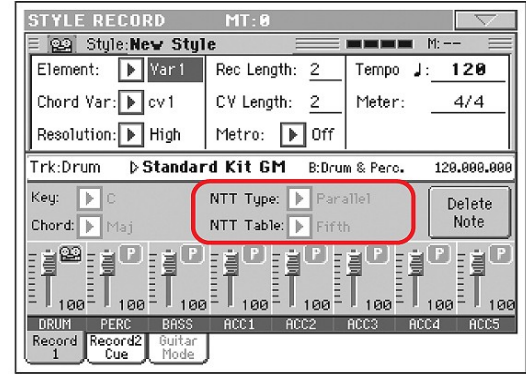
Mono Left

En soldaki (en pes) notaya öncelik verilmiş bir Mono traki.

Style Record Modu

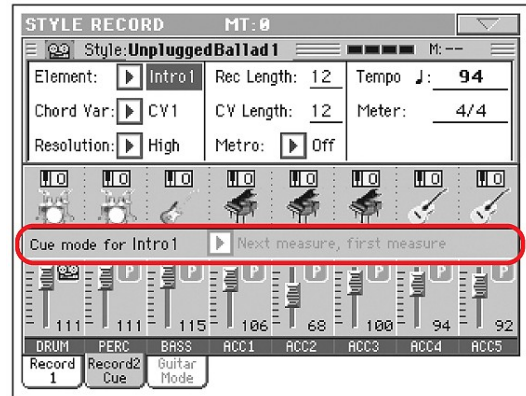
Record 1 sayfası

Record 1 sayfası değiştirilerek NTT parametresi eklenmiş ve "Copy Key Chord" komutu kaldırılmıştır. (Bu komut sayfa menüsünde mevcut olacaktır.)



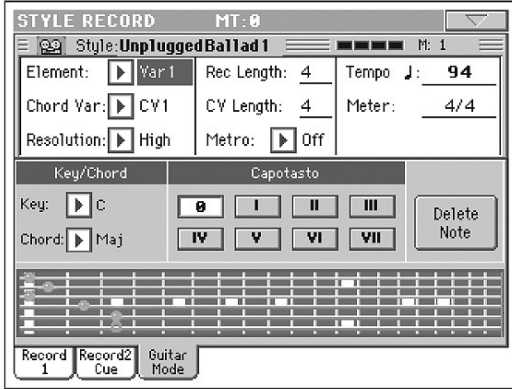
Record 2 sayfası

Record sayfası değiştirilerek Cue parametresi eklenmiştir. (Üçüncü sayfadaki Cue parametresi kaldırılmıştır) Ayrıca "Record 2/Cue" olarak yeniden adlandırılmıştır.



Guitar modu sayfası

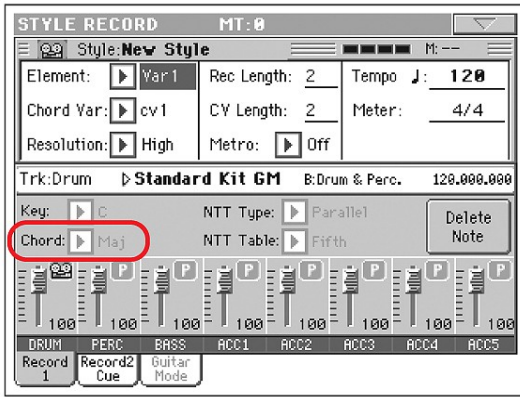
Style Record moduna Guitar modu sayfası eklenmiştir. Bir gitar traki seçildiğinde bu moda girilebilir. (Bkz. sayfa 4'teki "Eklenen Guitar Track Type") Gitar traki seçili değilken bu sekme gri olacaktır. (seçilemez)



Bkz. sayfa 5'teki "Guitar modu".

Yeni akor türleri

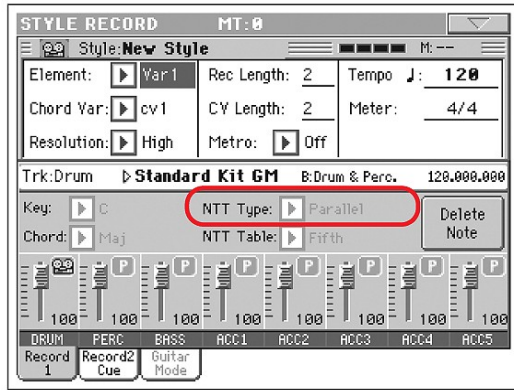
Record 1 sayfasındayken "Chord" parametresi kullanılarak seçilebilen iki akor türü eklenmiştir.



Yeni akor türleri bemol 5'li (5b) ve eksik 7'lidir (dim7).

NTT Type

Style Record > Record 1 sayfasına NTT Type parametresi eklenmiş olup, Paralel (klasik) ve Fixed (yeni) NTT modları arasında seçim yapmanızı sağlamaktadır.



Not: Bu parametreler davul, perküsyon veya gitar trakları ile seçilemezler, bu nedenle gri renktedirler.

Not: NTT parametreleri ritm elementinin her traki için ayrı ayrı programlanır.

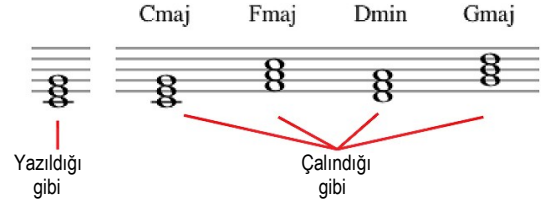
NTT Type/Table

►STYLE

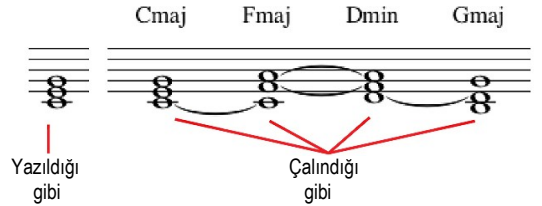
NTT'ler (Nota transpozisyon tabloları) Korg ritimli cihazlarının algılanan akorları müzikal biçimlere dönüştüren mükemmel işleyen algoritmalarıdır. Nota transpozisyon tablosu (NTT), algılanan akor bir akor varyasyonunun orijinal akoruna tam uymadığında cihazın örnek notaları nasıl transpoze edeceğini belirler. Mesela, CMaj (Do Majör) akoru için bir akor varyasyonu kayıt ettiğinizde, klavyede CMaj7 (Do Majör 7'li) algılandığında, cihaz olmayan 7'liyi oluşturmak için bazı notaları transpoze etmelidir.

Genel olarak iki tipte NTT vardır:

• **Paralel** tipler seçildiğinde notalar Wrap Around parametresi ile belirlenen bölge içinde transpoze edilecektir. Bu tablolar genelde melodi partileri için uygundur.



• **Fixed** tipler seçildiğinde mümkün olduğunca az notayı değiştirir, legato çizgilerini ve akor değişikliklerini daha doğal şekilde gerçekleştirir. Bu tablolar genelde akor partileri için uygundur. (Keman, piyano vs.)



Not: Korg'un özelliklerine uyum için NTT'yi Intro 1 ve Ending 1'de "No Transpose"ye ayarlamanız tavsiye edilir.

Paralel/Root Kök notası (Do majörde = Do) olmayan notalara transpoze edilir.

Paralel/Fifth 5'li (Do majörde = Sol) olmayan notalara transpoze edilir.



Paralel/i-Series Tüm orijinal biçimler "Maj7" ve "min7" akorlarında programlanmalıdır. Eski i-Serisi ritimleri yüklenirken bu seçenek otomatik olarak seçilir.



Paralel/No Transpose

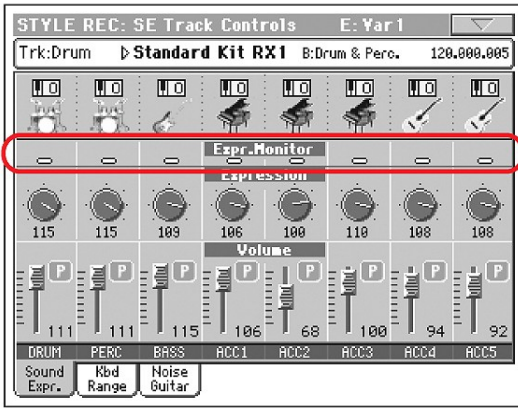
Akor değiştirilmez ve değiştirilmeden yeni tona geçer. Biçim kayıtlı notaları aynı şekilde çalar ve yeni tona olduğu gibi geçer. Bu, Korg'un orijinal ritimlerinde Intro 1 ve Ending 1'de standart ayardır. (Kayıt edilen akorun gidişatı hangi tona olursa olsun değişmemesi gerekir.)

Fixed/Chord Bu tablo mümkün olduğunca az notayı değiştirerek, legato çizgilerini ve akor değişikliklerini daha doğal şekilde gerçekleştirir. Genelde akor partilerine uygundur. (Keman, piyano vs.) Paralel modundan farklı olarak, programlanmış akor Wrap Around parametresine göre transpoze edilmez ancak her zaman orijinal pozisyonu civarında kalarak akorlar arasındaki ortak notaları arar.

Fixer/No Transpose Programlanmış notalar sadece Master Transpose tarafından transpoze edilebilir. Akorlar değiştiğinde asla transpoze edilmez.

Expression (CC#11 mesajı) monitörü

Style Record > Style Element Track Controls > Sound/Expression sayfasına bir görsel göstergeler satırı eklenmiştir.



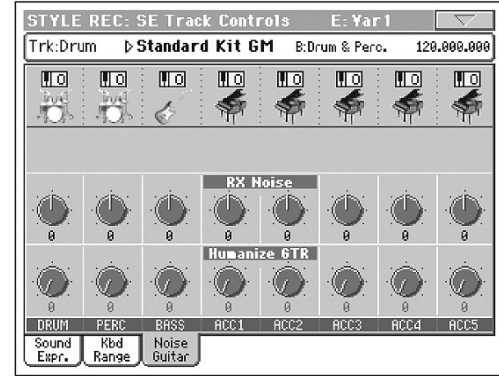
Expression Monitörü

Bu göstergeleri trak içinde CC#11 (Expression) mesajlarının bulunup bulunmadığını anlamak için kullanabilirsiniz. Trak içinde bulunan expression mesajları, trak ses düzeyine göre farklı olabilir. Event Edit sayfasında tüm olayları dikkatlice okumadıkça, bunları yakalamak çok zor olabilir.

Bu monitör, bunları takip etmenize yardımcı olur ve Event Edit'e sadece bu mesajları içeren traklar üzerinde giriş yapmanıza olanak verir. Çalmayı başlatmak için START/STOP'a basın ve göstergelere bakın. Biri yanarsa, Event Edit'e uygun traktan girebilir ve istenmeyen Expression mesajlarını kaldırabilirsiniz.

Noise/Guitar sayfası

Yeni Noise/Guitar sayfası Style Record > Track Controls bölümüne eklenmiştir.



RX Noise

►STYLE

Uygun traktardaki RX gürültülerinin ses düzeyini ayarlamak için bu kontrolleri kullanın. Bu kontrol, sesin RX gürültüsü içerdiği göz önünde bulundurularak tüm türdeki traktara uygulanabilir.

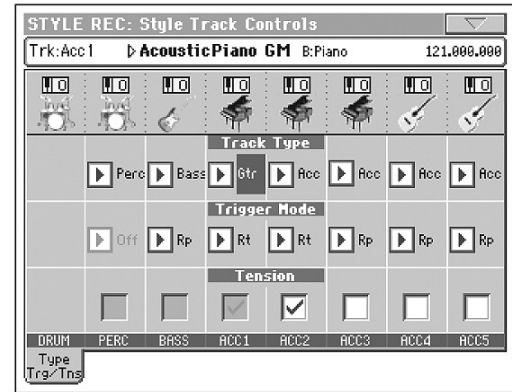
Humanize GTR

►STYLE

Bu kontrolleri, gitar partisi notalarının pozisyonu, kuvveti ve uzunluğuna herhangi bir değer uygulamak için kullanabilirsiniz. (Bkz. sayfa 4 "Guitar Track Type") Bu kontrol diğer türdeki traktara etki etmez.

Guitar Track Type

Style Record > Style Track Controls > Type/Tension/Trigger sayfasına yeni Guitar Track Type eklenmiştir.



Trak Türü

►STYLE

Gtr Gitar partisi. Bu türdeki trak gitar çalmak için Gitar Modunu kullanır. (Bkz. sayfa 5 Gitar Modu) Bu tür seçildiğinde, "Tension" parametresi editlenemez. (Otomatik olarak On durumuna getirilir.)

Sayfa menüsü

Style Record modu sayfa menüsü değiştirilmiş olup, "Copy Key/Chord" komutu Record 1 sayfasından buraya taşınmıştır.



Kayıt etmeden Step Record modundan çıkmak

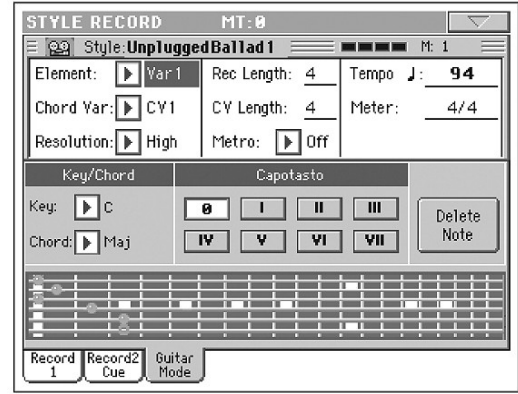
Overdub/Overwrite Step Record modundayken sayfa menüsünden "Exit from Record" komutu seçildiğinde değişiklikleri iptal etmenizi, editlemeye devam etmenizi yada kaydetmenizi isteyen bir diyalog kutusu çıkar.



- | | |
|--------|---|
| Cancel | Çıkış işlemi iptal olur, editlemeye devam edebilirsiniz. |
| No | Değişiklikler kaydedilmez ve Step Record penceresi kapatılır. |
| Yes | Değişiklikler kaydedilir ve Step Record penceresi kapatılır. |

Gitar Modu

Gitar moduna girmek için Style Record modunun Guitar modu sayfasına gidin.



Not: Bu sayfaya girmek için önce bir gitar partisi seçilmelidir. (Bkz. sayfa 4 "Guitar Track Type") Aksi takdirde Guitar Mode sekmesi gri kalacak ve seçilemeyecektir.

Not: Bir gitar partisini harici sequencer'dan programlarken, gitar partisinin doğru kanal ile bağlantılı olduğundan emin olun. Global > MIDI > MIDI IN Channels sayfasına gidin ve uygun ritm partisini (genelde Acc1 ~ Acc5 olur) harici sequencer'ın gitar partisinin aynı kanalına ayarlayın. Sonra, Style Record > Style Track Controls > Type/Tension/Trigger sayfasına gidin ve trak tipini "Gtr" (Bkz. "Guitar Track Type") olarak ayarlayın.

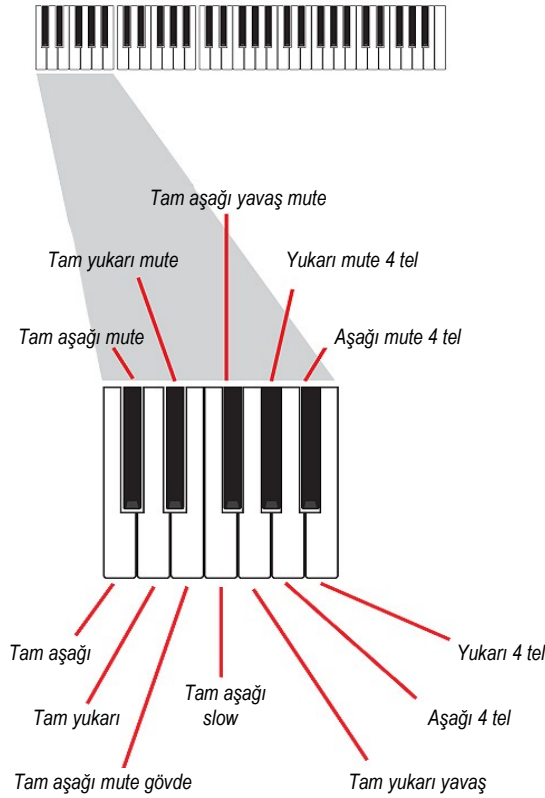
Gitar modu kolayca, gitar partilerinin MIDI programlamalarında olduğu gibi yapay, müzikal olmayan bir his vermeden, gerçekçi ritm gitar partileri oluşturmanızı sağlar. Bir kaç nota kaydettiğinizde, her akoron gitardaki pozisyonuna göre çalındığı ve sadece yazılı bir örneği transpoze etmekten ibaret olmayan, gerçekçi ritm partileri oluşturmanız çok kolay olacaktır.

Kayıda genel bakış

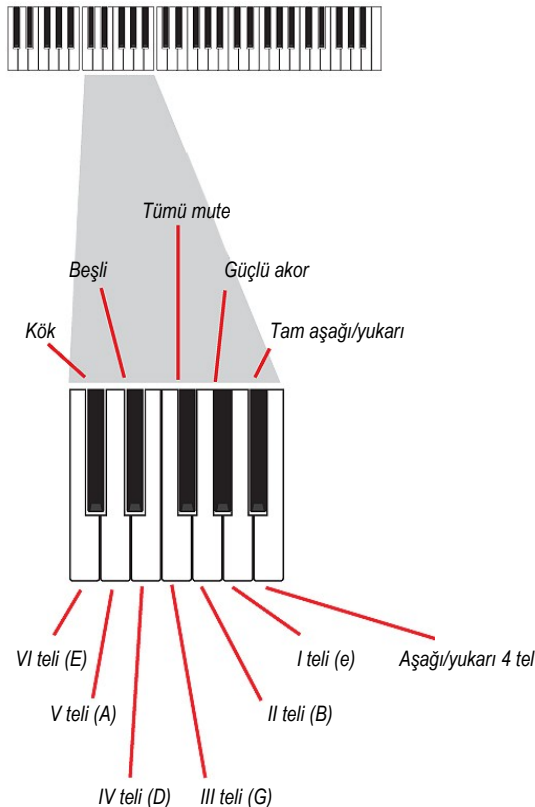
Bir gitar partisi kaydetmek, bir melodi satırının notasının bire bir çalındığı diğer trakları kaydetmeye benzemez. Gitar traklarında notalara uygun tuşlar yada altı tele (ve kök ve beşli notalarının karşılığındaki özel tuşlara) uygun tuşlarda arpej yapılarak çalınır. Aşağıdaki bölümler tuşları kontrol etmenin çeşitli yollarını anlatmaktadır.

Tınlama türlerinin kaydedilmesi

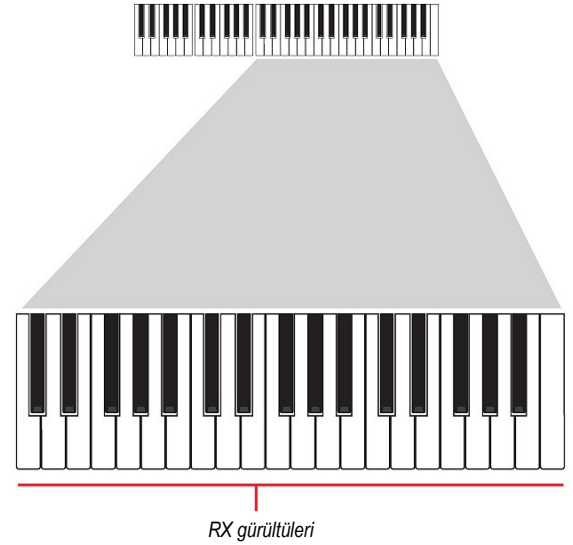
61 tuşlu bir klavyenin ilk ve en pes oktavı telli enstürman türlerine ayrılmıştır. Bu tuşlara basarak hızlı telli örnekleri çalabilirsiniz.

**Tek telin kaydedilmesi**

61 tuşlu klavyenin ikinci oktavı, arpej ve akor çalmak için tek telli (yada birden fazla) seçmek için ayrılmıştır. C~A tuşlarına tahsis edilmiş altı gitar akoru ile serbest bir arpej çalabilir yada daha tiz tuşlarla daha hızlı hazır arpejler çalabilirsiniz. Kök nota her zaman C# tuşunda, beşli her zaman D#'de olacaktır. Bunlarla, her zaman arpejin en pes notasını çalabilirsiniz. Bu oktavda aynı zamanda sıfırlama tuşu da bulunmaktadır. (F#)

**RX gürültülerini kaydetmek**

61 tuşlu klavyenin en üstteki üç oktavı RX gürültüsünü tetiklemek için kullanılır.

**Bir Capo seçmek**

Telli türleri, tek teller ve RX gürültüleriyle birlikte bir capo (capotasto) seçebilirsiniz. Bu, bazı tekli seslerin yazılmış akora göre duyulmaması ile sonuçlanabilir. Duyulan ve duyulmayan telleri aşağıdaki "Diyagram" bölümünde görebilirsiniz.

Bir Tuş/Akor seçmek

Örnek, Key/Chord parametreleri tarafından belirlenen tonda kaydedilir ancak bu parametre sadece Intro 1 ve Ending 1 ritm elementleri çalınırken göz önüne alınır. Intro 1 ve Ending 1 ile (akor varyasyonu 1 ve 2) ayrıca bir akor gelişimi girilebilir. Bu, en düşük MIDI oktavı ile yapılır. (C-1 ~ B-1) Hız ile girilen akor türleri aşağıda gösterilmiştir:

Hız	Akor türü	Hız	Akor türü
1	Majör	2	Majör 6'lı
3	Majör 7'li	4	Bemol 5'li Majör 7'li
5	Sus 4'lü	6	Sus 2'li
7	Majör 7'li sus 4'lü	8	Minör
9	Minör 6'lı	10	Minör 7'li
11	Bemol 5'li Minör 7'li	12	Minör majör 7'li
13	Dominant 7'li	14	Bemol 5'li 7'li
15	7'li sus 4'lü	16	Eksik
17	Eksik majör 7'li	18	Artık
19	Artık 7'li	20	Artık majör 7'li
21	3'lüsüz majör	22	3'lü ve 5'lisiz majör
23	Bemol 5'li	24	Eksik 7'li

Örneği çalmak

Style Play modundayken kayıtlı gitar örneği klavyede algılanan akora göre transpoze edilecektir. Ne şekilde transpoze yapılacağı programlanmış örneğe, seçilen pozisyonlara vs. göre değişir.

Gitar modu parametreleri

Gitar modu sayfasındaki parametrelerin detaylı açıklamasını burada bulabilirsiniz.

Key/Chord

►STYLE

Bu parametre çifti trakin orjinal tonu ve akor türünü belirlemenizi sağlar. Bu parametre, diğer traklar ile karşılaştırıldığında farklı şekilde çalışır. Diğer traklarda, bu her zaman NTT transpozisyonu için kullanılan referans tonken, gitar traklarında bir Intro yada Ending ritm elementindeki akor varyasyonu yada farklı bir akor varyasyonu kaydetmeniz farketmeden değişiklik gösterir:

- Bu akor, çoğu akor varyasyonunda sadece kayıt sırasında dinlemek için kullanılır. Style Play modunda çalarken akor, akor algılamayı izleyecektir.
- Bu akor, Intro ve Ending akor varyasyonları 1 ve 2'de akor gelişimi için referans nota olarak kullanılır.

Capo (0, I, X)

►STYLE

Capo, (İtalyan "capotasto" sözcüğünden gelir, gitar sapının başı anlamına gelir) gitarın sapına yerleştirilmiş, tüm tellerin perdesini aynı anda yükseltmeye yarayan hareket ettirilebilir bir bardır. Kullanıldığında telleri kısaltır ve akorların tınısını ve pozisyonunu değiştirir. (Ancak şeklini değiştirmez.)

0 Açık tel - capo yok.

I, X Capo'nun sap üzerindeki pozisyonu. (Mesela, "I" ilk çizgiye, II ikinci çizgiye vs. karşılıktır.)

Diyagram

Diyagram, bir akorun sap üzerinde nasıl yazılacağını gösterir. Aşağıda çeşitli sembollerin anlamları açıklanmıştır:

Kırmızı nokta

İşaretli tel (çalınan nota)

Beyaz nokta

Beşli, D#2 tuşunda çalma

X

Çalınmayan yada sessiz konumdaki nota

Açık gri bar Barr (gezgin capo gibi tüm telleri dolaşan parmak)

Koyu gri bar Capo

Pad Record Modu

Record 1 sayfası

Record 1 sayfası değiştirilerek yeni NTT Type parametresi eklendi. Bu parametre üzerine daha fazla bilgi için sayfa 3'teki "NTT Type" bölümüne bakın.

Guitar Mode sayfası

Pad Record moduna Guitar Mode sayfası eklendi. Gitar traki pad'e tahsis edildiğinde bu sayfaya girilebilir. Diğer zamanlarda bu sayfa gri ve pasif olacaktır. (Seçilemez.)

Guitar Track Type

Pad Record > Pad Track Controls > Type/Tension/Trigger sayfasına yeni Guitar Track Type eklendi. Daha fazla bilgi için sayfa 4'teki "Guitar Track Type" bölümüne bakın.

Song Play Modu

Track EQ'un Song Play-Global Setup'ta hafızaya alınması

Track EQ

►GLBSng

Track EQ, Song Play modu için genel tercihlerde hafızaya alınabilir. (Song Play-Global Setup olarak adlandırılırlar) Bu, çalacağınız her MIDI dosyası için, Pa800'ün sesini kendi kişisel zevkinize göre ayarlamayı sağlar. Daha açık bir bas sesi istiyorsanız, doğru ekolazisyonu kaydettiğinizde bas tüm şarkılarda açık şekilde çalacaktır.

Not: EQ Sequencer 1 ve Sequencer 2 için farklıdır.

MP3 Modu

MP3 dosyalarını çalmak

Pa800'ünüzde tercihe bağlı kurulabilecek MP3 opsiyonu (EXBP-Dual MP3) bulunuyorsa, dahili sequencer'larda bir yada iki MP3'ü aynı anda çalabilirsiniz. Ayrıca iki dahili sequencer'a göndererek MP3 dosyalarını ve standart MIDI dosyalarını karıştırabilmeniz mümkündür.

Song Play modundayken bir yada iki MP3 dosyasını standart MIDI dosyası gibi yükleyin. Sequencer'ların arasındaki dengeyi kontrol etmek için SEQUENCER-BALANCE sürgüsünü kullanın. MP3 dosyası içinde söz bilgisi varsa, bunları görmek için Lyrics sekmesini kullanabilirsiniz. MP3 dosyasını Jukebox ve SongBook listelerine de atabilirsiniz.

Tempo değiştirildiğinde MP3 dosyaları düzgün şekilde hızlandırılır yada yavaşlatılır. (Orijinal tempodan %30'luk fark içinde) Bu önemsiz görülebilir ancak aslında çok büyük bir buluş olup, Korg'un geliştirdiği zaman algoritmaları ile mümkün kılınmıştır.

Ayrıca, Korg'un perde algoritmaları da, MP3 dosyalarını şarkı söylemek için daha uygun bir tone transpoze etme imkanı da sunmuştur. Ancak, bu transpozisyon -6 +5'lik yarım tonlarla sınırlıdır. Bu aralık tüm tonları kapsamakta ve sesin aşırı bozulmasını engellemektedir. Daha fazla transpoze yapmak işe yaramayacaktır. Bu nedenle ekranda +7'lik değer görebilirsiniz ancak MP3 +5'te kalacaktır.

Bir MP3 dosyası dahili sequencer'lardan birine tahsis edildiğinde, karşılığındaki şarkı bölümünde aşağıdaki parametreler bulunacaktır.



Şarkı türü ikonu

MP3 ikonu eklenecektir.



MPEG Layer-3 formatı yada MP3 dosyası (.MP3 eklentili) özelliği, EXBP-Dual MP3 seçeneği kurulduğunda kullanılabilir. Bu dosyalar, bilgisayarda yada Pa800 üzerinde oluşturulmuş, sıkıştırılmış ses dosyalarıdır.

Total time

Bu parametre sadece bir MP3 dosyası seçildiğinde görülür.

Seçili MP3 dosyasının toplam uzunluğu (dakika, saniye olarak)

Elapsed time

Bu parametre sadece bir MP3 dosyası seçildiğinde görülür.

Çalan MP3 dosyasının çalmaya başlamasından itibaren geçen zaman (dakika, saniye olarak)

Tempo Variation

Bu parametre sadece bir MP3 dosyası seçildiğinde görülür.

Orijinal MP3 dosyasının temposunun %30'luk fark içinde değişim oranı

MP3 dosyalarını kayıt etmek

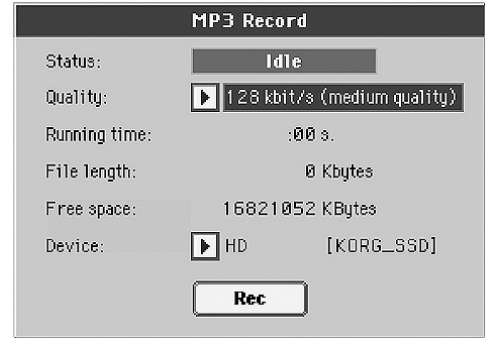
Pa800'ünüzde opsiyonel MP3 seçeneği (EXBP-DualMP3) kuruluysa, bir performans MP3 dosyası olarak kayıt edebilirsiniz.

Not: Sequencer yada Media modundayken MP3 kayıt moduna giremezsiniz.

Not: Master EQ açıkken kayıt yapıldığında EQ MP3 dosyasının içine kaydedilecektir. Bu dengeleme çalma sırasında parçaya yeniden eklenecektir. MP3 dosyası Pa800'de çalacaksa kayıt yaparken Master EQ'yu kapatmanız önerilir.

- Klavyede çaldıklarınız, ritimler ve sequencer tarafından çalınan standart MIDI dosyalarının hepsi kaydedilecektir. Audio Input 1'den giriş yapan sesler (mikrofon girişi ve mono line-level girişi) ve ses prosesörü tarafından oluşturulan armoni sesleri de kaydedilir.
- MP3 dosyalarının çaldıkları kaydedilmez.

Kayıda girmek için SHIFT düğmesini basılı tutun ve RECORD düğmesine basın. MP3 Record diyalog kutusu görülecektir.



Kayıt yokken durum boş olarak gösterilecektir.

İstenilen MP3 ses kalitesi "Quality" pop-up menüsünden seçilebilir. Ses kalitesi ne kadar yüksek olursa, oluşturulacak MP3 dosyasının boyutu o kadar büyük olur.

Kayıt edilecek geçici MP3 dosyasının kaydedileceği hedef alan "Device" parametresi ile belirlenebilir. Kayıttan sonra farklı bir hedef belirlenebileceğinden, bu bölüm dosyanın son kaydedildiği yer olmayacaktır. Ancak, "Free Space" parametresine bakılarak kaydedilecek bölgede geçici dosya için yeterli alan olmasına dikkat edilmelidir.

Not: Geçici dosya için otomatik olarak varsayılan aygıt seçilir. Başka bir aygıt seçmek için aygıt pop-up menüsü kullanılabilir. Dahili SSD-U flash hafızaya, opsiyonel hard diske yada USB portlarından birine bağlanmış bir aygıtta kaydedilebilir.

İşlem bittiğinde kayda başlamak için ekrandaki Rec düğmesine basabilirsiniz. Rec düğmesi kaydı durdurmak için kullanılmak üzere Stop olarak değişecektir. Ayrıca boş olan başlık Recording ile değiştirilir.



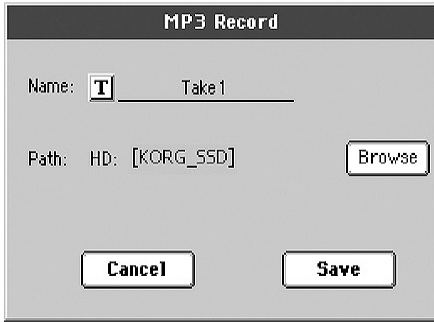
İsterseniz bu diyalog kutusundan çıkmak ve Style Play ve Song Play sayfalarına girmek için EXIT düğmesine basabilirsiniz. Diyalog kutusuna tekrar girmek ve dosya uzunluğunu görmek yada kaydı durdurmak için tekrar SHIFT+REC'e basın.

Kayıt sırasında MP3 Record diyalog kutusundan çıkarsanız, ekranda büyük ve kırmızı bir "R" harfi yanıp sönecektir.



Kayıt sırasında bu diyalog kutusunu kayıt zamanını, dosya uzunluğunu ve diskte kalan alanı görmek için kullanabilirsiniz. Maksimum kayıt zamanı seçili aygıttaki boş alana göre değişir.

Stop'a bastıktan sonra kayıt duracak ve aşağıdaki diyalog kutusu görülecektir:



MP3 dosyasına bir isim yazmak için **T** (Text Edit) düğmesine basın. Dosyayı kaydedecek bir aygıt ve klasör seçmek için Browser düğmesine basın. Dosyayı kaydetmek için Save düğmesine basın.

Kayıt ettikten sonra Song Play modunda, diğer şarkıları dinlediğiniz şekilde MP3 dosyasını dinleyebilirsiniz. Ayrıca MP3 dosyası, USB ile üzerinde değişiklik yapmak için bilgisayara atılabilir.

Notlar

Ses çıkışları

- MP3 board tarafından oluşturulan ses sadece Sol+Sağ ses çıkışlarına gönderilebilir.

Çalma

- Daha düşük sampling seviyeleri ile kaydedilmiş MP3 dosyalarının sesi iyi gelmeyebilir. Bu MP3 dosyalarında önüne geçilemeyen bir problemdir.

Kayıt

- Pa800'de çaldığınız vokalleriniz dahil her şeyi (yani tüm performansınızı) MP3 dosyası olarak kaydedebilirsiniz. Ancak, diğer MP3 dosyalarına kaydedemezsiniz.

Aygıtlar

- Kayıt sırasında hedef aygıtı tamamen doldurmamanızı önerilir. Tamamen doldurmak kaydedilen dosyada problemlere sebep olabilir.
- Hedef aygıtı düzenli bakım yapmanız tavsiye edilir. Dahili aygıtların birleştirilmesi ve onarımı Pa800 bilgisayara USB ile bağlıyken herhangi bir PC ile yapılabilir.

Sequencer Modu

RX Convert sayfası

Sequencer modunun The Edit Song > RX Convert sayfası değiştirilmiş olup, iki yeni parametre eklenmiştir.



RX Note Velocity

Seçili tracklardaki RX gürültüsünün ses düzeyini ayarlamak için bu parametre kullanılabilir.

Add RX Noises to Guitar track

Standart MIDI dosyasını otomatik olarak analiz etmek ve gitar traklarına RX gürültüsü eklemek için bu parametreyi kullanın. Daha fazla bilgi için aşağıdaki "RX Noise'li gitar seslerinin otomatik olarak SMF gitar traklarına eklenmesi" bölümüne bakın.

RX Noise'li gitar seslerinin otomatik olarak SMF gitar traklarına eklenmesi

Naylon, çelik yada elektrik gitar türlerini aramak üzere tek bir trakyada tüm Standart MIDI dosyasını taramak için "Add RX Noises to Guitar track" komutunu kullanabilirsiniz.

Tarıdıktan sonra uygun gitar sesi uygun traklara gönderilecek ve gerekli olduğu zamanlarda RX gürültüleri otomatik olarak eklenecektir.

Bu, düz bir SMF'yi tek bir düğme ile gerçek bir gitaristin çaldığı inanılmaz gerçekçilikte şarkılara dönüştürebilir.

Kayıt etmeden Step Record modundan çıkamak

Overdub/Overwrite Step Record modundayken sayfa menüsünden "Exit from Record"u seçerken değişiklikleri iptal etmenizi, editlemeye devam etmenizi yada kaydetmenizi seçim imkanı veren bir diyalog kutusu çıkacaktır.

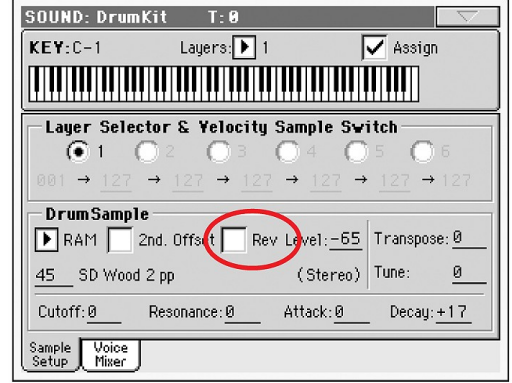


- | | |
|--------|---|
| Cancel | Çıkış işlemi iptal olur, editlemeye devam edebilirsiniz. |
| No | Değişiklikler kaydedilmez ve Step Record penceresi kapatılır. |
| Yes | Değişiklikler kaydedilir ve Step Record penceresi kapatılır. |

Sound Modu

RAM Drum sample'larında edit edilebilir Reverse seçenekleri

Sound > DrumKit > Sample Setup sayfasındayken, bir RAM Drum sample'ı (mesela alınmış bir sample) mevcut ton yada katmana tahsis edilmişse, Reverse seçeneği seçilebilir.



Bu fonksiyon yeni sample'larda doğrudan mevcuttur. (Mesela versiyon 1.60 ile oluşturulmuş olanlar) Mevcut sample'larda mevcut olmasını sağlamak için aşağıdaki prosedürü uygulamalısınız:

1. Eski sample'ların bulunduğu .SET klasörünü yükleyin.
2. Sampling moduna gidin.
3. Record sayfasından çevirmek için mevcut sample'ı seçin.
4. Editleme yapmadan sayfa menüsünden Write komutunu seçin ve sample'ı kendi üzerine yazın.
5. Sample stereo ise lütfen sample'ın hem sağ (R) hem de sol (L) bölümünü çevirmeyi unutmayın.

Global Modu

Arka plan rengi

Global > General Control > Interface sayfasına arka plan rengi için "Background color" parametresi eklenmiştir.

Background color

►GLBGbl

Ekran için farklı bir arka plan rengi seçmek için bu parametreyi kullanın. Mevcut seçenekler; Default (varsayılan), açık mavi 1, açık mavi 2, açık yeşil 1, açık yeşil 2, açık turuncu 1, beyaz.

Note MIDI filtresi

MIDI > Filters sayfasına yeni bir filtre eklenmiştir.

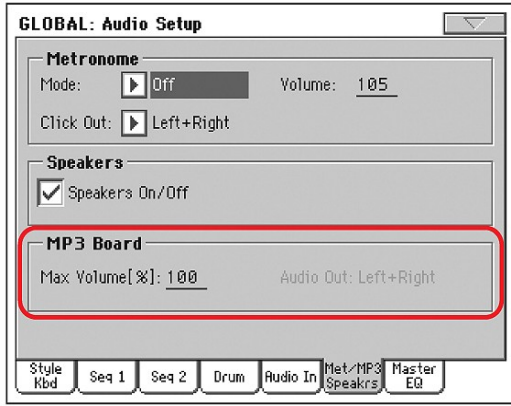
Filter

►GLBGbl

Note Nota olayları.

MP3 Board

Global > Audio Output > Met/MP3/Speaker sayfasına MP3 Master Volume eklenmiştir.



Bu bölüm sadece EXBP-Dual MP3 seçeneği kurulduğunda mevcut olacaktır.

Max Volume

►GLBGbl

MP3 çalarını maksimum ses düzeyini ayarlamak için bu parametreyi kullanın. Bu kontrol, MP3 dosyalarını SMF şarkıları ve ritmlerine göre ayarlamayı sağlar.

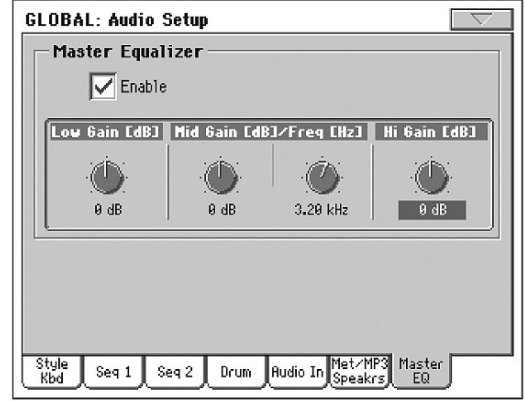
0...100 Maksimum ses düzeyi yüzdesi

Audio Out

Bu edit edilemez parametre, MP3 çalar için sabit çıkışı gösterir. (Sol + Sağ)

Master EQ

Global > Audio Setup edit bölümüne yarı parametrik Bass, Middle ve Treble kontrollerine sahip Master EQ eklenmiştir. Bu EQ, ses çıkışlarından önce ses yolunun sonuna yerleştirilmiştir.



Not: Master EQ aktif olduğunda polfoni 118 notaya düşer.

Enable

►GLBGbl

Master EQ'yu aktif ve pasif duruma getirmek için bu işaret kutusunu kullanın.

Low Gain

►GLBGbl

Bu parametre, düşük frekanslardaki master dengelemesini ayarlamayı sağlar. Bu katmanlı bir kıvrım filtresidir. Değerler desibel (dB) şeklinde gösterilir.

-18...+18dB Desibel halinde düşük gain değeri

Mid (Middle) Gain

►GLBGbl

Bu parametre, orta frekanslardaki master dengelemesini ayarlamayı sağlar. Bu bir kıvrım filtresidir ve Freq düğmesi ile frekans üzerine odaklıdır. Değerler desibel (dB) şeklinde gösterilir.

-18...+18dB Desibel halinde orta gain değeri

Mid (Middle) Freq

►GLBGbl

Bu parametre, yarı parametrik orta bandın merkez frekansını ayarlamayı sağlar. Değerler Hertz şeklinde gösterilir. (Hz) 100Hz□19kHz Hertz'ler halinde orta frekans.

Hi (High) Gain

►GLBGbl

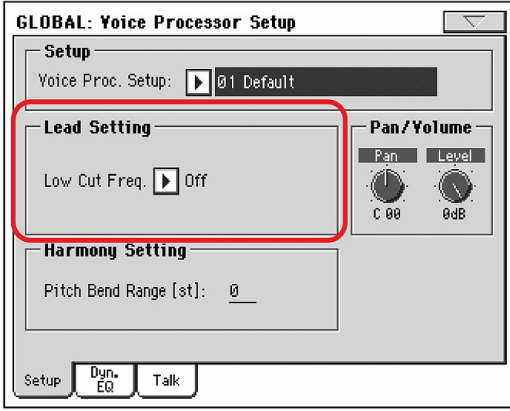
Bu parametre, yüksek frekanslardaki master dengelemesini ayarlamayı sağlar. Bu katmanlı bir kıvrım filtresidir. Değerler desibel (dB) şeklinde gösterilir.

-18...+18dB Desibel halinde yüksek gain değeri

Ses prosesörüne Low Cut kontrolü eklenmesi

Global > Voice Processor Setup > Setup sayfasına Low Cut parametresi eklendi.

Lead sesinde bir low-cut (düşük kesim) filtre aktif duruma getirilebilir. Bu filtre patlamaları, ortam gürültülerini ve mikrofon tutuş seslerini keserek mikrofondan daha temiz sinyal gelmesini sağlar.



Low Cut Frequency

► GLBvps

Off Low-cut (düşük kesim) filtre uygulanmaz.
60, 80, 120Hz Filtre farklı frekanslara ayarlanır. Aşağıdaki frekanslara ayarlanan değerler kesilir.

Müzikal Kaynaklar

Herhangi bir versiyondan işletim sistemi versiyon 1.60'a yükseltirken ayrıca aynı siteden indirilebilecek yeni müzikal kaynakları da (1.60 yada yukarı) yüklemeniz zorunludur.

Uyarı: Yeni müzikal kaynakları yüklemeye başlamadan önce lütfen eski datanızı bir depolama aygıtına kopyalayın. Aksi takdirde bilgileriniz kaybolabilir.

En son müzikal kaynakları www.korgpa.com'dan indirebilirsiniz. Lütfen kurulum dosyasının içinde bulunan talimatlara dikkat edin.

Uyarı: Eski işletim sistemi ile müzikal kaynaklar versiyon 1.60'ı yüklemeniz mümkün değildir. Ancak işletim sistemi versiyon 1.60'a eski müzikal kaynakları yükleyebilirsiniz.

Yeni ritimler

Aşağıdaki ritimler gitar partisi eklenerek değiştirilmiştir.

8-16 BEAT			
Kool Beat	Real 16 Beat	Soft 8 Beat	Soft 16 Beat
Pop 16 Beat	Analog Beat	Half Beat	
POP			
Easy Pop 1	British Pop		
BALLAD			
Modern Ballad	Moonlight Ballad	Soft Ballad	Guitar Ballad
Easy Ballad	Organ Ballad	Folk Ballad 2	Analog Ballad 1
Ballad 6/8 2	Waltz Ballad		
BALLROOM			
Slow Band	Fox Shuffle 1	Fox Shuffle 2	
ROCK			
Latin Rock 2	Slow Latin Rock		
SOUL & FUNK			
Black Funk	Talkin' Jazz	Funky Sisters	Rhythm&Blues
COUNTRY			
Country Beat 1			
WORLD 2			
Flamenco 3/4			
LATIN			
Guitar Bossa	Cool Bossa	Fast Bossa 2	Modern Bossa
LATIN DANCE			
Club Latin			
UNPLUGGED			
Unpl.Ballad 1	Serenade	Meditando	Unplugged Gtr 1
CONTEMPORARY			
Modern Latin			

Yeni gitar sesleri

Yeni Gitar moduyla çalışacak yeni gitar sesleri eklenmiştir. Bu sesler Gitar bankının 19 ve 20. sayfalarında bulunmaktadır.

CC00	CC32	PC	İsim
121	16	24	RealNylon GtrST
121	17	24	Real Nylon Gtr
121	28	25	RealSteel Gtr ST
121	29	25	RealFolk Gtr ST1
121	30	25	RealFolk Gtr ST2
121	31	25	Real Steel Gtr
121	32	25	Real Folk Gtr
121	33	25	Real 12 Strings
121	28	27	Real El. Gtr ST1
121	29	27	Real El. Gtr ST2
121	30	27	Real El. Gitar1
121	31	27	Real El. Gitar2

KORG

Distribütör Adresi:

Can Elektronik Tic ve San. LTD.
Galipdede Cad. No.20
Tünel Beyoğlu İstanbul
TÜRKİYE
Tel: 0212-2498636/2521070
Faks: 0212-2924264
korg@korgtr.com

Üretici Firma:

KORG ITALY SpA.
Via Cagiata, 85
I-60027 Osimo (An)
Italy

Web:

www.korgtr.com
www.korgpa.com
www.korg.co.jp
www.korg.com
www.korg.co.uk
www.korgcanada.com
www.laboitenoiremusicien.com
www.korg.de
www.ekomusicgroup.com
www.korg.es